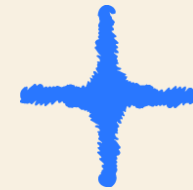
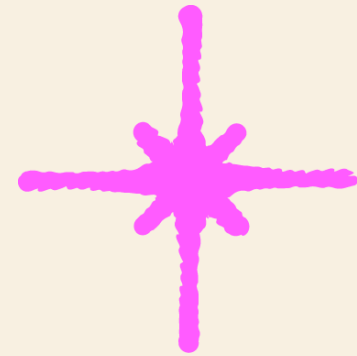




2023 생애주기별 문화예술교육 지원사업

꿈다락 문화예술학교 공모 설명회



(1차) 2023. 04. 27.(목) 14:00 ~ 17:00

(2차) 2023. 05. 02.(화) 14:00 ~ 17:00

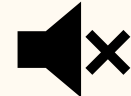






사회예술교육본부
시민지역연계팀

공모설명회 진행 순서

14:00 ~ 15:40 (100분)	1 꿈다락 문화예술학교 사업 및 공모 안내 ① 사업 안내 ② 운영기관 공모 안내 2 공모 신청서 작성 및 제출 안내 ① 예산 편성 기준 안내 ② 공모신청서 작성 방법 안내 ③ FAQ ✳ 질의응답
15:40 ~ 16:00	휴식 시간 (20분)
16:00 ~ 17:00 (60분)	3 프로그램 가이드북 소개 및 활용 안내 ✳ 질의응답

사업 설명회 안내사항

	원활한 진행을 위하여, 음소거로 참여 해 주시기를 바랍니다.
	궁금하신 점은 채팅창에 남겨 주시면 질의응답 시간에 답변 드립니다.
	가급적 ZOOM 화면을 켜 주시기를 바랍니다.
	한국문화예술교육진흥원 누리집(arte.or.kr) - 사업공모 게시판 꿈다락 문화예술학교 공모 안내 게시글에 ① 설명회 PPT 자료 ② 주요 질의응답 내용을 추가 첨부할 예정입니다. (녹화 영상 공유X)
	설명회 운영 관련 문의는 02-6209-1333으로 연락 바랍니다.

1 꿈다락 문화예술학교 사업 및 공모 안내

1) 사업 안내

2) 운영기관 공모 안내

“넌 매일 뭐하고 다니냐”

“그래서 너가 하는 일이 뭐고?”

“나도 책 읽고 글 쓰는
문학 프로그램이 있으면 하고 싶지”

1) 사업 안내 - 추진 배경

국민 누구나 문화예술을
일상에서 더 가까이 경험하고 즐길 수 있도록



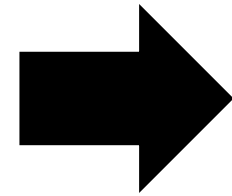
“꿈다락 문화예술학교”를 새롭게 시작합니다.

2012~2022

꿈다락
토요문화학교

2019~2022

생애주기별
문화예술교육



2023

꿈다락
문화예술학교



1) 사업 안내 - 사업 목적



생애주기별 문화예술교육 지원으로
전 국민의 보편적(누구나, 더 가까이) 문화향유 기반 마련 및 삶의 질 제고

일상 가까운 곳에서 문화예술교육을 만날 수 있는 환경을 조성하고,

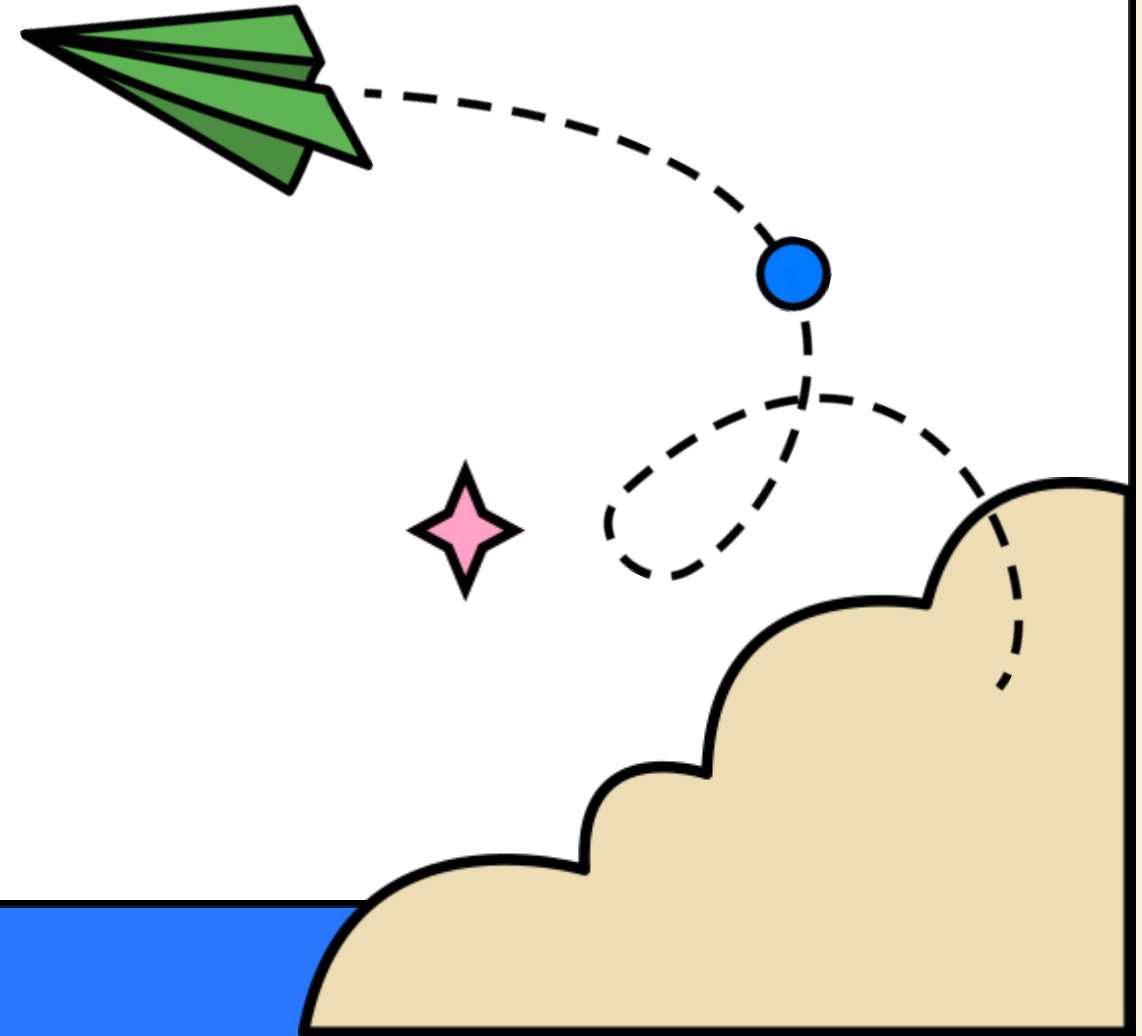
우리의 생활권 안에서 문화예술적 경험을 통해
시민 개개인의 삶이 좀 더 풍성할 수 있도록



1) 사업 안내 - 추진 방향

생활권 내 프로그램 단위 문화예술교육 접점 마련

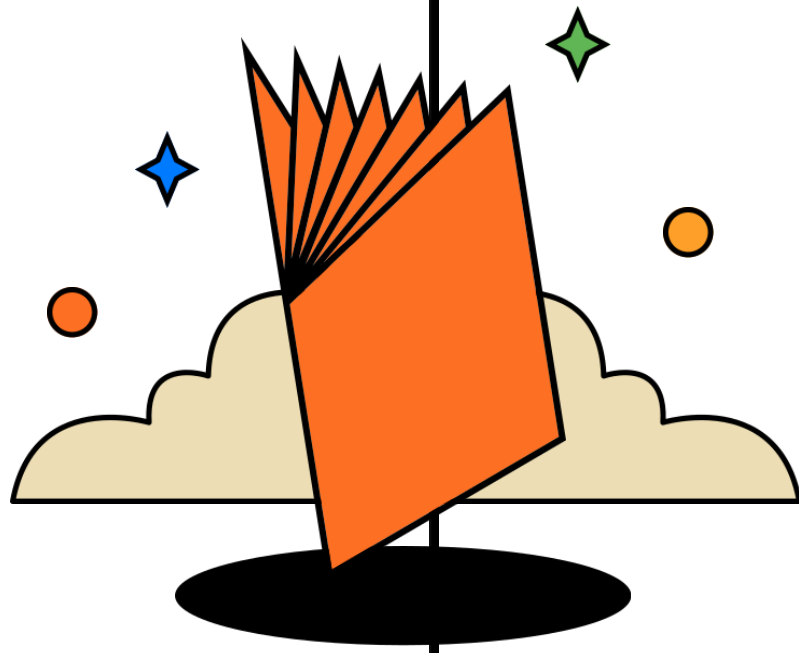
● 꿈다락 문화예술학교 프로그램 가이드북을 통해
문화예술교육 가치 확산 및 질 제고,
참여 주체의 다양화 계기 마련



프로그램 가이드북

공유

- 그간 진행되어온 문화예술교육과 프로그램의 가치 확산
- 현장 매개자들의 역량과 경험을 더하여 문화예술교육 질 제고
- 참여주체의 다양화 계기 마련



아동·청소년

02 꼬마작곡가

“약 12년 전, 뉴욕 필하모닉의 꼬마작곡가 프로그램(VYC)이 시범단계를 거쳐 긍정적인 반응을 끌어내기 시작했을 즈음, 저는 VYC가 세계적인 프로그램이 될 것이라고 예상했습니다. 그 당시 너무나도 일하고, 배우고 싶었던 세 나라가 있었습니다. 음악 교육 및 진보적 사고로 세계적으로 인정받고 있는 핀란드, 베네수엘라 그리고 한국이었습니다. 세 나라는 각각 고유한 방식과 철학이 있었습니다. 저는 특히 한국의 교육에 대한 전통적인 지원과 아동·청소년에게 독립적인 생각을 독려하는 분위기에 큰 매력을 느꼈습니다.”
- 존 닉(뉴욕필하모닉의 꼬마작곡가(VYC) 프로그램 개발자)

사업 소개

음악을 배운 적이 없는 어린이들이 음악적 도구를 통해 자신의 생각과 이야기를 자유롭게 표현하고 자신만의 음악을 만들어 보는 문화예술교육 프로그램

“음악을 배운 적이 없고, 악기를 다루지 못해도 자신만의 음악을 만들 수 있다.” 라는 뉴욕 필하모닉 VYC(Very Young Composer)의 철학을 바탕으로 추진

· 어린이들의 음악적 영감을 이끌어 내고, 작곡과 악기를 배운 적이 없고, 악기를 다루지 못하는 아이들도 자신의 이야기로 작곡한 곡이 전문 연주자를 통해 음악 장작품으로 바뀌는 과정을 체험할 수 있도록 지원

프로그램 소개

뉴욕 필하모닉의 VYC 프로그램 실행 목표

- 꼬마 작곡가가 잠재된 리더십을 발휘할 수 있도록 지켜보고 격려
- 꼬마 작곡가의 내면의 '목소리'를 표현하도록 하여 콘서트 음악의 레퍼토리 다양화

뉴욕 필하모닉의 VYC 프로그램의 3대 원칙

- 모든 어린이는 창의적이며, 심오하고 복잡한 예술적 표현을 할 수 있는 역량이 있음
- 어린이들에게 귀 기울이고, 그들의 작품을 진지하게 대하여, 이를 수정하지 않고 격으로 즐기고 연주할 수 있도록 도움
- 예술가(Teaching Artist)는 어린이의 작품을 구체화하는 작업에서 중심적인 역할을 함

· 참여자 중심성 유지, 커리큘럼(15주) 기본 흐름에서 프로그램에 참여하는 어린이들이 음악을 감각적으로 접하고 느낄 수 있는 다양한 세부 활동 구성

오른쪽(1주차 권양) → 리듬게임, 이어핀더기 등 음악 관련 다양한 활동 → 악기인터뷰(최소 2주 간) → 참여자 스토리텔링 및 곡 작업 준비 → 개별 곡 작업(최소 2주 간) → 악기 시연(최종 곡 수행) → 리허설(14주차) → 작품발표회(15주차) → 간담회

· 예술가(전문연주자, 음악전문가)가 창작자인 어린이들과 만나서 활동하는 과정이 중요하며, 교육주체에 따라 다양한 활동으로 확장하여 진행

· 프로그램 운영 주체는 기본적으로 악기(피아노 혹은 키보드)를 보유하고 있어야 하고, 최종 작품발표회 운영은 공연장(100석 이상 규모)의 전문 공연장에서 진행

보릿지 프로그램(꼬마작곡가 프로그램 연계 심화 과정)

- 창의력 예술가로서의 역량 강화를 목표로 청소년 참여 가능
- 악기에 대한 이해 역할과 악기 시연 및 리허설 과정에서 연주자들의 소용 교육 등을 포함하여 작곡가로서 책 임감과 무대 매너를 갖추도록 활동 구성

프로그램 운영 시, 고려사항

관련 자료

프로그램 운영 시 각 프로그램

꼬마작곡가 프로그램 운영 가이드북

자료집

연도별 사업에서 얻는 다양한 질문과 주제, 현장 사례, 결과물 등

영상

프로그램 소개 및 현장 스케치 영상

음악은 영원하다
뉴욕필하모닉 오케스트라 연주회

풍성한 음악적 이력도 영감을 이끈다
꼬마작곡가 보릿지 프로그램 결과물유치 리뷰

문화예술교육 전문 웹진 arte[365]
현장 소개 및 리뷰

내 생각이야? 음악으로도 표현합니다
꼬마작곡가 참여 학생 및 교사 인터뷰

서로를 자극하는 균열의 에너지
꼬마작곡가 참여 교사 기고문

아이들에게 음악의 미래를 알기다
뉴욕필하모닉 VYC 교육담당 디렉터 기고문

프로그램 운영사례

꼬마작곡가 프로그램

참여대상
어린이
(초등학교)

장르-분야
음악

교육목표

- 대상자의 음악적 영감을 발전시키고, 직접 작곡한 곡이 전문 연주자의 도움을 통해 작품으로 바뀌는 과정을 경험
- 자신의 예술가적 성향을 발견하고, 지속적인 음악 활동의 동기 부여

증명방향

- 뉴욕 필하모닉의 VYC 프로그램의 3대 원칙 준수
 - ① 모든 어린이는 창의적이며, 심오하고 복잡한 예술적 표현을 할 수 있는 역량이 있음
 - ② 어린이들에게 귀 기울이고, 그들의 작품을 진지하게 대하여, 이를 수정하지 않고 격으로 즐기고 연주할 수 있도록 도움
 - ③ 예술가(Teaching Artist)는 어린이의 작품을 구체화하는 작업에서 중심적인 역할을 함

교육내용

- 나만의 이야기를 통해 나만의 음악을 작곡하고, 그 음악이 전문 연주자를 통해 공연장에서 시연되는 기회가 제공되는 프로그램

교육 과정

과정	수업주제	주요 활동 내용
1차시	음악이란 무엇인가?	· 짧은 연가 "나에게 음악이란 무엇인가" / 꼬마 작곡가와 함께하는 음악 / 악기 연주 및 조사하기
2차시	기보법	· 소리를 기록하는 방법과 악보 표기 배우기
3차시	멜로디	· '헤고' 그리고 '헤악'의 멜로디 만들기 워크숍 / 모일링 및 수행하기
4차시	악기 시연	· 악기 시연 진행 배우기 / 듀엣곡 작곡하기(연주자의 나의 악기)
5차시	리듬	· 리듬의 기본개념 알기(리듬, 박, 박자, 박스기)
6차시	하모니	· 멜로디 연주에 따라 하모니 연주하기 / 하모니에서 나온 다른 접근 방식에 대해 토론하기
7차시	귀의 한라지/보드	· 상상의 단어를 특정 코드에 적용해보기 · 최종 연주의 연상되는 단어의 공유를 통해 자신에게 울리는 소리에 익숙해지기
8차시	형식	· 형식 수업(포괄적인 작곡 역량 개발에 초점) · 작곡이란 음표의 음표를 연결하는 단순 작업이 아닌 자신의 그리고자 하는 감정을 아름다운 대사의 형태로 구축하는 것
9차시	감악, 조음, 테크닉의 확장	· 테크닉 확장 · 악기로부터 듣고 싶어 하는 소리를 선택하고 연주자의 테크닉을 기록하며 나의 작품 속에서의 활용 방법 모색하기
10차시	악기 편성법	· 어떤 악기를 언제 연주할지 결정하기 / 악기별 음역과 음역대 알기
11차시	수업 중 기록하기와 수행하기	· 일관성 있는 연주 과정을 통한 개발하는 능력 키우기
12차시	최종 프로젝트 아이디어	· 사전에서 떠오르는 기억을 통한 음악 작곡 및 좋아하는 장소에 대한 사운드트랙 만들기

※ 해당 프로그램 커리큘럼은 꼬마작곡가 프로그램 운영 가이드북을 통해 및 정리하였습니다.

관련 자료

프로그램 운영 시 각 프로그램 운영사례 페이지로 연결됩니다.

가이드북	2013 꼬마작곡가 프로그램 운영 가이드북	
자료집	2013 꼬마작곡가 프로그램 운영 결과자료집	
연도별 사업에서 얻는 다양한 질문과 주제, 현장 사례, 결과물 등	2013 꼬마작곡가 프로그램 참여 아동 작품집	

1) 사업 안내 - 사업 개요

- 사업명** 2023 생애주기별 문화예술교육 지원사업 「꿈다락 문화예술학교」
- 사업기간** 2023년 4월 ~ 12월 (프로그램 운영: 2023년 6월 ~ 11월)
- 사업내용** 국민 개인의 환경·특성·생활양식(life style)·관심사 등을 고려한 생애주기별 문화예술교육 프로그램 지원 (프로그램별 총 20회차 내외 운영 (최소 15회차 이상 / 회차별 2~3시간))

구분	내용	비고
[유형A] 기존 사업 연계 운영	<ul style="list-style-type: none"> ▪ 가이드북 내 사업의 목적·가치·방향 등을 반영한 프로그램 운영 ※ 가이드북에 안내된 기존 사업 21개 중 1개 이상을 선택하여, 커리큘럼 구성 및 운영 	전체 프로그램 수의 50% 이상 선정 예정
[유형B] 신규 프로그램 제안 운영	<ul style="list-style-type: none"> ▪ 사업 취지 및 생애주기별 ‘개인’의 특성을 고려한 프로그램 신규 제안 및 운영 ▪ 가이드북 내 사업의 교육대상 변경(확장)한 프로그램 운영 	

- 추진방식** 운영기관 공모 추진, 선정기관 대상 프로그램 운영 지원 (총 245개 내외)
- 사업비** 총 4,900백만원 (민간경상보조) * 기관별 1~5개 프로그램 신청 (프로그램별 20백만원)

1) 사업 안내 - 사업 개요



꿈다락
문화예술학교

주요 변경사항	변경 전	변경 후
프로그램 운영기간	주말(토요일, 일요일)	→ 주중(평일), 주말 언제나
프로그램 참여범위	아동·청소년 중심	→ 국민 누구나 (아동·청소년, 청년, 중·장년, 노년 / 전 생애)
추진주체	문화예술교육 관련 기관 및 단체	→ 문화예술교육 관련 기관(단체) 및 생활기반시설
추진방법	참여 대상별 개별 지원	→ 전 생애별 통합 지원

▶ '꿈다락 문화예술학교' 운영방향



예술

시대성

개별성

일상성

언제나

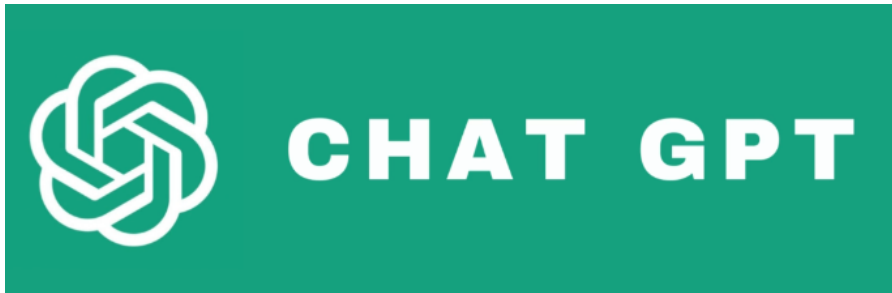
창의성

자기 표현

누구나

생활권에서





chat.openai.com

시 꿈다락 뜻이 뭐니

시 '꿈다락'은 '꾸미다 + 다락'이라는 합성어로, 문화 예술을 통해 사람들의 삶을 더욱 풍요롭고 아름답게 꾸미는 공간이라는 뜻입니다. 예술과 문화를 중심으로 다양한 활동을 전개하며, 참여자들이 자유롭게 창작과 문화 활동을 즐길 수 있는 학교 혹은 문화 공간을 의미하기도 합니다.

Send a message...

ChatGPT Mar 23 Version. Free Research Preview. ChatGPT may produce inaccurate information about people, places, or facts.

New chat

시 더 다른 뜻은?

시 '꿈다락'이라는 단어는 한국어에서 다른 의미도 가지고 있습니다.

1. 지붕이나 다락방의 모양이 굽이진 것을 가리키는 말입니다.
2. 어떤 일이나 사물이 무성하게 쌓여 있거나 꼬이고 엉킨 상태를 가리키는 말입니다.

그러나 '꿈다락 문화예술학교'에서의 '꿈다락'은 문화 예술을 통해 참여자들이 자유롭게 창작과 문화 활동을 즐길 수 있는 공간을 의미합니다.

Send a message...

ChatGPT Mar 23 Version. Free Research Preview. ChatGPT may produce inaccurate information about people, places, or facts.



뉴욕 필하모닉에서 꼬마작곡가 프로그램(VYC)을 개발하고,
2013년부터 교육진흥원과 함께한 베이스트 존딕(Jon Deak)은
꿈다락 문화예술학교를 향한 응원의 메시지를 남겼다.

“ 전 국민이 일상에서 예술과 함께할 수 있는 사회 환경은 매우 중요하다.
예술가처럼 생각할 수 있는 능력,
예술을 경험한 이들의 리더십과 이타심은 더 나은 사회를 만드는데 기여할 것이다. ”



공모개요



공모명

2023 생애주기별 문화예술교육 「꿈다락 문화예술학교」 운영기관 공모

공모접수

2023. 5. 12.(금) 오후 4시 까지 e나라도움을 통해 온라인 신청 및 접수

공모대상

생애주기별 참여자의 생활권 내에서 사업 취지를 반영한 문화예술교육 프로그램을 운영할 수 있는 문화예술 관련 기관(단체) 또는 생활기반시설(문화시설, 비문화시설)



지원요건

자격요건

- e나라도움(예치형)을 통해 사업 수행이 가능한 기관(단체) 및 시설
- 교육진흥원에서 제시한 심사 제외 요건에 해당하지 않는 기관(단체) 및 시설
 - e나라도움 자격 검증 결과 및 부정수급 이력 사항, 교육진흥원 보조사업 지원 규모(총 3억원 초과) 등

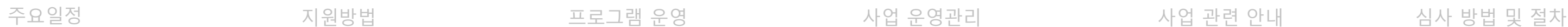
역량요건

- 사업 취지에 대해 공감하고, 이해도를 바탕으로 프로그램 운영이 가능한 기관
- 생애주기별 참여자의 생활권 내에서 프로그램 운영이 가능한 기관
- 사업수행을 위한 행정 절차 수행(비용 지급 및 e나라도움 집행, 정산 등)이 가능한 기관

가점사항

- 프로그램 가이드북 참고 및 활용하여 유형A 기존 사업연계 프로그램을 운영하는 기관 (3점)
- 문화예술교육사 자격증 보유자가 참여하는 기관 (2점)

공모개요



공모내용

국민 누구나 일상에서 문화예술교육을 더 가까이 경험할 수 있도록 하는 문화예술교육 프로그램 (245개 내외)

- 생애주기, 권역, 운영규모, 운영방식을 각 선택하여 프로그램 신청 필요

프로그램별 필수 선택사항

생애주기

아동·청소년 / 청년·중장년 / 노년 / 전 생애 中 선택

권역

수도권·강원 (서울, 인천, 경기, 강원) / 경상권 (부산, 대구, 울산, 경북, 경남)
/ 전라권·제주 (광주, 전북, 전남, 제주) / 충청권 (대전, 세종, 충북, 충남) 中 선택

운영방식

프로그램 가이드북 활용 여부에 따라 유형 A / 유형 B 中 선택

운영규모

1~5개 프로그램을 단독 또는 협업(컨소시엄)하여 신청
(1개 프로그램 당 2천만원 규모로 예산계획 수립)

지원내용

- 문화예술교육 프로그램 운영 시, 필요한 경비 지원
- 프로그램 가이드북 제공, 프로그램 운영 과정 지원 (OT, 워크숍 등)

선정규모

총 245개 내외 프로그램 선정 (1개 프로그램 당 20백만원 지원 / 기관별 1~5개 프로그램 신청 가능)



- 신청 기관(단체) 및 시설의 '프로그램 선정(운영) 개수'에 따라 사업비 차등 지원
 - * 심사결과에 따라 신청 프로그램 중 일부만 선정될 수 있음
- 전체 선정 규모 내에서 **생애주기 / 권역 / 프로그램 유형(유형A, 유형B)를 구분하여 선정**
 - * A유형은 전체 프로그램 수의 50% 이상 선정 예정

생애주기별 프로그램 지원 비율

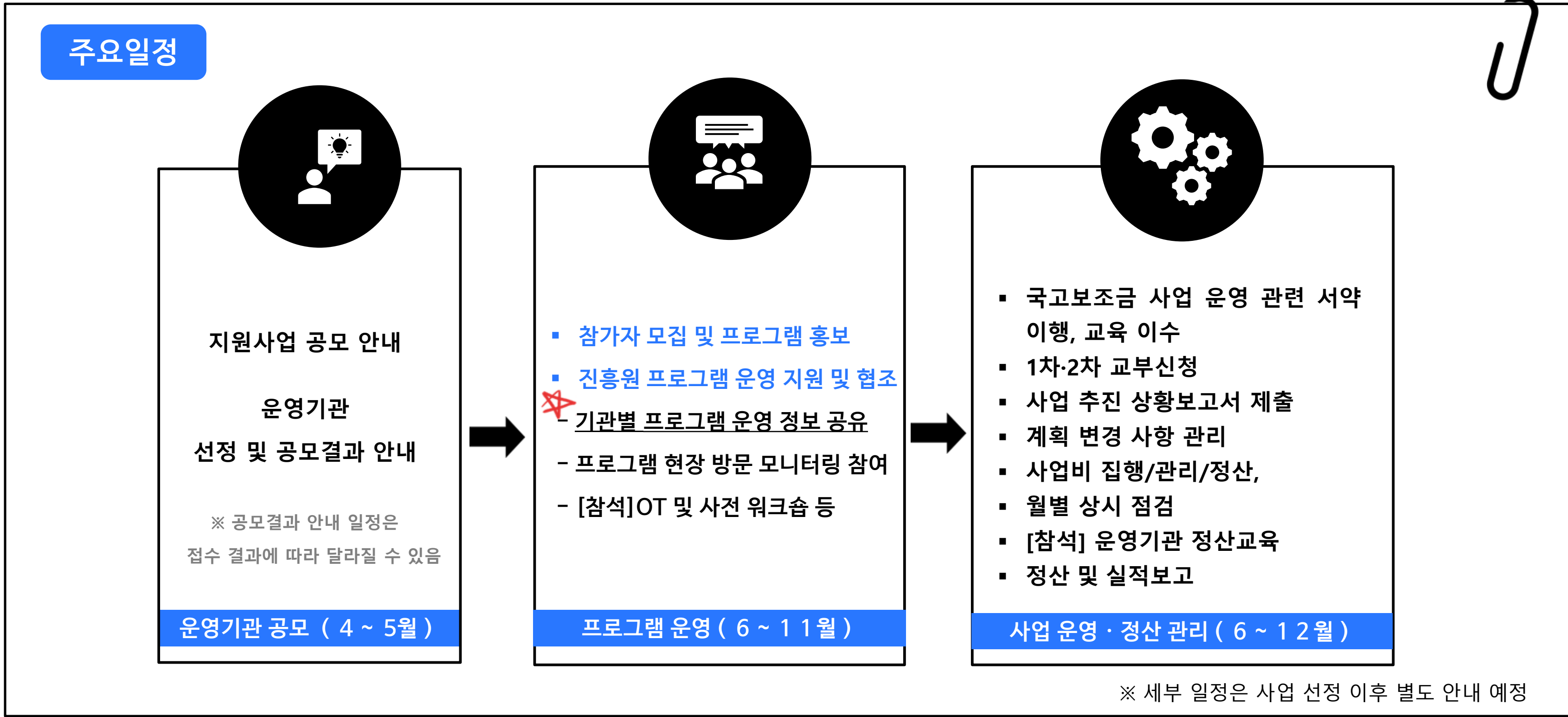
구분	아동·청소년	청년·중장년	노년	전 생애(가족 등)
지원비율	30% 이상	30% 이상	15% 이상	10% 이상
프로그램 수	약 75개 이상	약 75개 이상	약 40개 이상	약 25개 이상

권역별 프로그램 지원 비율

구분	수도권·강원	경상권	전라권·제주	충청권
지원비율	45% 이상	20% 이상	20% 이상	15% 이상
프로그램 수	약 110개 미만	약 50개 이상	약 50개 이상	약 35개 이상

※ 공모 접수 및 심사 결과에 따라 지역별 생애주기 문화예술교육 프로그램 운영 규모는 변경될 수 있음

2) 운영기관 공모 안내

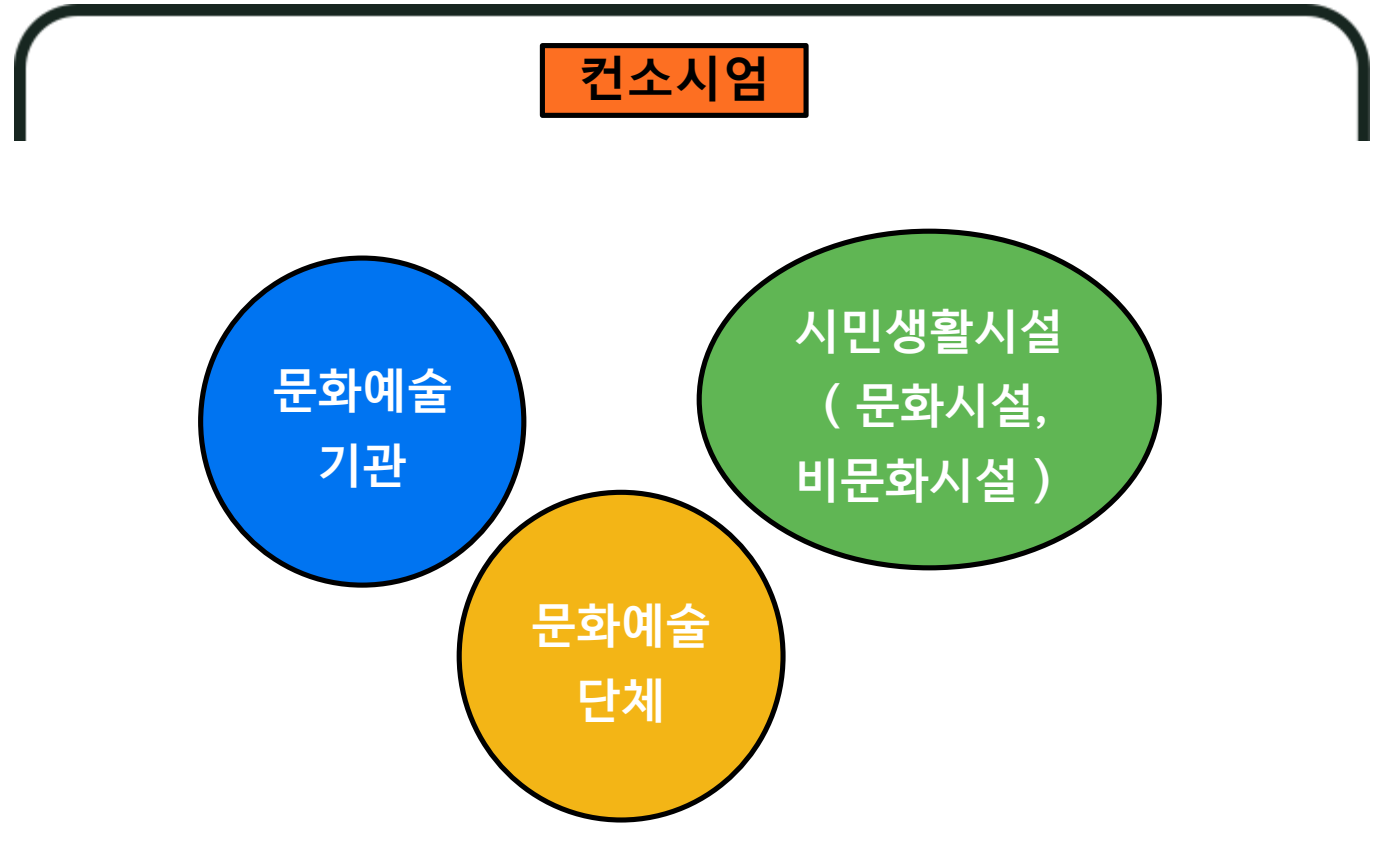
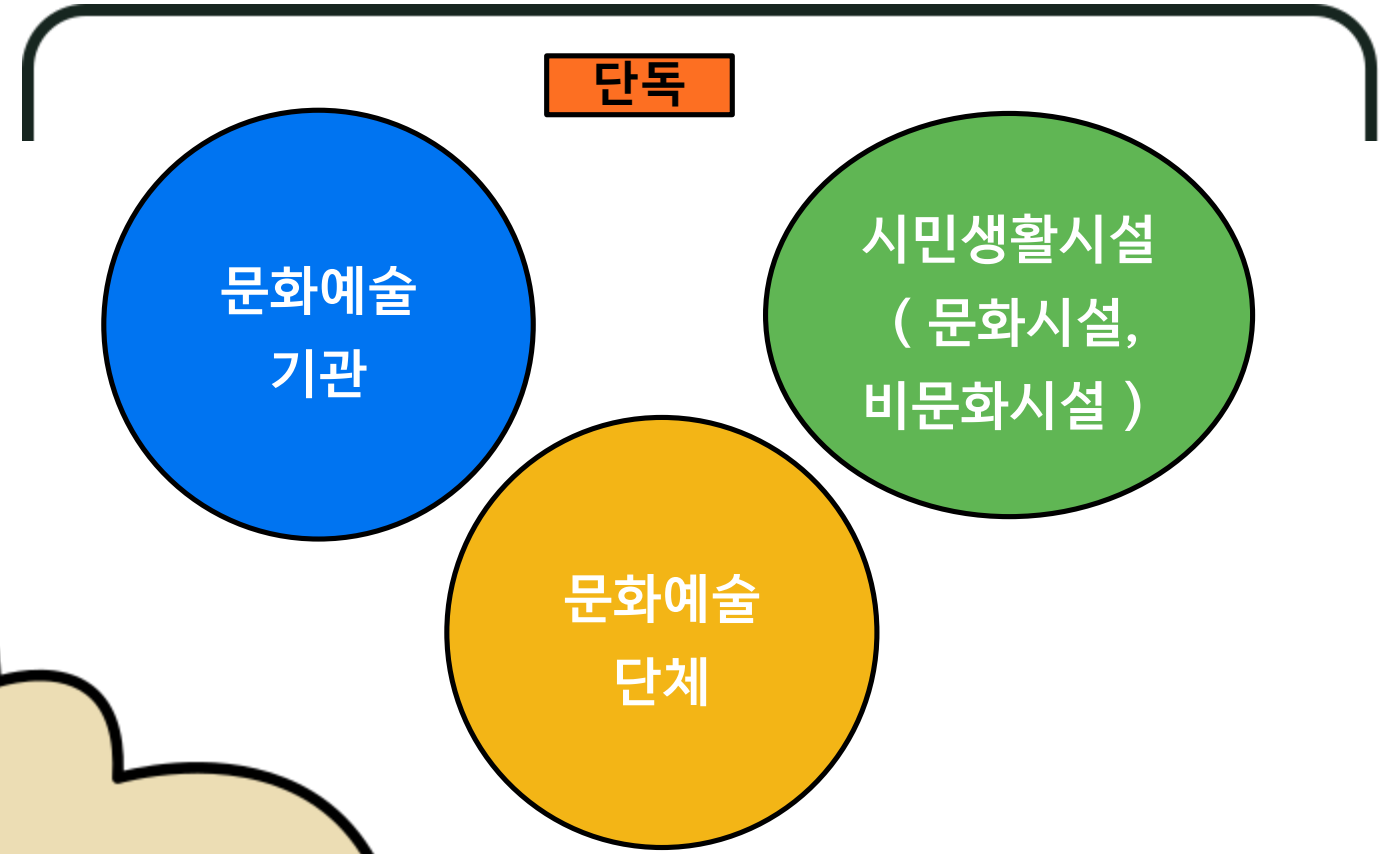


공모개요 주요일정 **지원방법** 프로그램 운영 사업 운영관리 사업 관련 안내 심사 방법 및 절차

지원방법

기획 및 프로그램 운영
운영장소, 참여자모집 등

←→
기획 및 프로그램 운영 운영장소 참여자모집 등 협조
< 교육수행단체 > < 교육협력기관(단체) 및 시설 >





운영기간

2023. 6월 ~ 11월 中 주중(평일) 또는 주말 운영

참여대상

국민 누구나 (아동·청소년, 청년, 중·장년, 노년 / 전 생애)

참여인원

1개 프로그램별 최소 20명 이상 모집 및 참여 필요

- 1개 프로그램별 최소 참여자수가 20명 이상이며, 기수별 참가자 수 조정 가능

교육운영

1개 프로그램별 20회차 내외 운영 (최소 15회차 이상 / 회차별 2~3시간 프로그램 운영 필요)

- 참여자 및 프로그램의 특성에 따라 전체 회차 내에서 기수별 운영 가능

운영내용

생애주기별 참여자의 환경·특성·생활양식·관심사 등을 고려한 생활권 단위의 문화예술교육 프로그램

구분	내용	비고
유형A 기존 사업연계 프로그램 운영	<ul style="list-style-type: none"> 가이드북 내 사업의 목적·가치·방향 등을 반영한 문화예술교육 프로그램 운영 ※ 가이드북에 안내된 기존 사업 21개 중 1개 이상을 선택하여, 커리큘럼 구성 및 운영 	전체 프로그램 수의 50% 이상 선정 예정
유형B 신규 프로그램 제안 및 운영	<ul style="list-style-type: none"> 사업 취지 및 생애주기별 개인의 특성을 고려한 문화예술교육 프로그램 제안 및 운영 가이드북 내 사업의 교육대상 변경한 프로그램 운영 	

교육장소

생애주기별 참여자가 일상생활(통근, 통학, 여가, 사회적 관계 등)을 하는 활동 범위 내 공간 및 시설



☆ ☆ ☆ ☆ ☆ 계획 수립 시, 고려사항

- ✓ 프로그램 계획 시, 생애주기별 대상의 일반적 특성보다는 참여자의 개별성 및 활동 환경 등이 고려될 수 있는 프로그램 운영 계획 수립 필요
- ✓ 공모 신청기관 및 단체의 고유성과 보유 자원, 자기 철학에 기반한 콘텐츠를 토대로 프로그램 운영 방향 모색
- ✓ 참여자가 프로그램을 통해 자신만의 방법으로 감정과 생각을 표현하고, 일상의 이슈·관심·취향이 문화예술교육 프로그램과 만날 수 있도록 생활권 내 점점 마련

☆ ☆ ☆ ☆ ☆ 프로그램 운영 시, 반영 사항

- ✓ 신청 기관(단체) 및 시설의 고유 특성, 생애주기 참여자 및 지역의 개별적 특성 등이 고려될 수 있도록 참여대상, 인원, 회차, 공간 등을 구체적으로 설정 필요
- ✓ 지식 전달 및 기능 향상을 목적으로 한 강의식 교육, 단순 공연 관람 및 일회성 체험 활동이 나열된 프로그램 운영 지양
- ✓ 기존 기관(단체)에서 운영하였던 프로그램보다는 본 사업의 취지를 고려한 프로그램 운영 권장

※ 사업 참여 시, 프로그램별 세부 활동 내용을 구성하는 기획 워크숍 및 기획 회의, 외부 전문가 특강 등 추진 및 예산 편성 가능



<꿈다락 문화예술학교 프로그램 운영(안)>

참여자	아동·청소년	청년	중장년	노년	전 생애 (가족 등)
프로그램 유형	어린이는 무엇을 믿는가	친구가 예술가		움직이는 예술정거장	주말문화여행
	꼬마작곡가 주말예술캠퍼스 도서관·박물관 ·미술관· 국공립 문화예술 기관 연계 프로그램 행복을 담은 건축학교 드림아트랩 4.0 청소년X예술가 청소년 송캠프	직장인 대상 (예술실험, 예술로 레벨업)	신중년 대상 (생애전환 문화예술학교)		일상의 작가 가족 오케스트라·합창 가족 여가 (유연한 함께 살기) 순환랩
	기존 사업연계 프로그램 운영				
	신규 프로그램 제안 및 운영 (유형A의 기존 사업 연계 프로그램을 다른 대상으로 변경/확장 운영하는 경우 포함)				
운영장소	17개 시도 생애주기별 참여자의 생활권 내 시설 및 공간 등				

- 프로그램 참여자(생애주기)**
 - '아동·청소년 - 청년 - 중장년 - 노년 / 전 생애' 중 프로그램 참여대상을 선택하여 공모신청 및 운영
 - 2개 이상의 생애주기가 참여하는 프로그램을 신청할 경우, 전 생애로 신청 필요
- 프로그램 운영지역(권역)**
 - 프로그램 운영지역은 교육 장소를 기준으로 설정 필요. 1개 기관(단체) 및 시설은 1개 권역으로 공모 신청 및 운영 필요
 - 프로그램을 2개 이상 신청할 경우, 지역은 상이할 수 있으나 권역은 동일하게 신청 필요
- 운영규모**
 - 기관(단체) 및 시설별 프로그램은 1~5개 까지 신청 및 운영 가능
 - 참여대상 및 교육내용(커리큘럼)이 동일한 프로그램은 1~5개 까지 신청 및 운영 가능 (예) 초등학생이 참여하는 꼬마작곡가 프로그램을 5개 신청 (2천만원 x 5개 = 1억원)
- 운영방식(가이드북 활용)**
 - 프로그램별 **유형A** 또는 **유형B**를 선택하여 공모 신청
 - 2개 이상 프로그램을 신청할 경우, 프로그램별 운영 유형을 다르게 신청 가능 (예) 총 3개 프로그램 신청 (유형A 일상의 작가, 유형A 친구가 예술가, 유형B 신규 제안)
 - **유형A**는 기존 21개 사업의 운영 방향 및 자료(사업 소개, 사업 관련 자료, 운영사례 등)를 토대로 커리큘럼 구성 및 프로그램 운영 (예) 우리 동네 책방에서 시인과 함께 가족이 참여하는 일상의 작가 프로그램 운영
 - 단, 기존 사업의 참여대상을 변경하여 운영할 경우, **유형B** 신청 필요 (예) 아동 대상으로 추진되었던 꼬마작곡가 프로그램을 중장년 대상으로 진행할 경우, 신규 프로그램 제안
 - 가이드북 내 기존 사업 참여기관도 공모 신청 가능 (예) 꿈다락 토요일문화학교 주말예술캠퍼스에 참여한 OO대학 산단은 **유형A**로 주말예술캠퍼스 프로그램 또는 **유형A**로 드림아트랩4.0(타 사업) 운영 가능



꿈다락 문화예술학교 사업운영관리

1) 참여인력 구성

- 사업의 취지, 참여인력별 요구 역량 등에 준하여 주강사, 보조강사, 전담인력 등 구성

2) 프로그램 운영 : 사업의 취지, 프로그램 운영방향 등을 고려하여 교육 활동 추진

3) 참가자 모집 및 안정적인 교육 환경 마련

4) 프로그램 홍보 및 문화예술교육 인지도 제고

- ① 대국민 대상 꿈다락 문화예술학교 프로그램 운영 홍보 (6월 2주 예정)
- ② 사업 및 프로그램 홍보 : 프로그램 운영 과정 및 결과를 적극적으로 공유



※ 선정기관은 프로그램 운영정보 제출 협조 필요
 ※ 사업 및 프로그램 홍보는 진흥원에서 공통의 포스터 등의 양식 제공 예정. 사업기간 동안 해당 홍보물 부착·게시

꿈다락 문화예술학교 사업운영관리

5) 아카이빙 및 결과자료 정리

- 프로그램의 확산 및 확장 운영을 고려하여
기획의도가 충분히 담기도록 활동 과정 및 결과 정리 필요(커리큘럼)

6) 연간 사업운영 관리 : O T, 워크숍 참여, e나라도움 상시점검 등

7) 최종 결과물 제출

- 정산 및 실적보고서, 관련 증빙자료
- 프로그램 과정 및 결과를 담은 결과자료집 (기관별 1부 PDF 파일 제출 필수)
- 프로그램 운영 과정에서 산출된 결과물(교수학습 지도안, 사진, 영상 등) 제출
- 기타 운영기관 프로그램 특성을 살릴 수 있는 결과물 추가 제안 가능

8) 기타 본 지원사업을 원활히 수행하는 데 필요하다고 인정되는 사항

공모개요

주요일정

지원방법

프로그램 운영

사업 운영관리

사업 관련 안내

심사 방법 및 절차

교육진흥원 사업 참여 관련 안내

1) 국고보조금 사업 수행 관련 서약 체결

- 성희롱·성폭력 방지 등에 관한 서약, 직무 청렴 및 보안 서약, 인권경영 이행 서약, 간접보조금 부정수급 근절 서약

2) 아르떼맵 누리집에 선정기관 (단체) 및 프로그램 정보 등록

3) e나라도움을 통한 사업비 집행 및 정산 (예치형 / 회계검증)

4) 프로그램 저작권재산권 양도 동의서 제출

- 선정 후 운영단체는 저작권법 제24조의2에 따른 공공저작물 자유이용 활성화를 위하여 사업 수행 과정에서 발생하는 모든 저작물의 저작권(2차적 저작물 작성권 포함) 양도 동의서를 제출하여야 함

* 공공저작물로 관리(공공누리 2유형/출처표시+상업적 이용금지+변경가능) 예정

심사 방법 및 절차

선정규모 권역별 지원현황을 고려하여, 245개 프로그램 이하 선정

심사방법 자격 조건 등을 검토하여 서면 및 인터뷰 심사 대상 선정 ▶ 평점 70점 이상 득한 프로그램을 신청한 기관 중 선정규모 이내 순위별 선정



심사영역 및 지표

심사영역	심사 지표 세부내용	배점
사업의 이해도	○ 사업의 취지, 목적, 방향을 고려한 계획을 수립하였는가?	20점
운영계획의 적절성	○ 사업 및 프로그램 운영 계획이 구체적이고 실현 가능한가? - 사업 및 프로그램 운영의 필요성 및 차별성 - 사업 및 프로그램의 목표와 계획과의 부합성, 세부 실행 계획의 구체성 - 참여자 및 교육현장 특성에 대한 이해	40점
사업 운영역량	○ 지원기관은 본 사업을 수행하기 위한 역량을 갖추었는가? - 사업 및 프로그램의 관리방안의 적절성 및 체계성(공간운영, 홍보, 아카이빙 등) - 운영인력의 전문성 및 적합성(조직구성, 역할 분담, 관련 경험 등) - 사업 운영 관련 의지 및 유사 사업 경험 정도	30점
예산 계획	○ 예산 분배는 적절하며, 지출 대비 예산편성은 적합한가?	10점
합계		100점
가점 사항	○ 프로그램 가이드북 참고 및 활용하여 유형A 기존 사업연계 프로그램을 운영하는 기관 (3점) ○ 문화예술교육사 자격증 보유자가 참여하는 기관 (2점)	5점



2 공모 신청서 작성 및 제출 안내

1) 예산 편성 기준 안내

2) 공모 신청서 작성 방법 안내

3) FAQ

예산편성 유의사항

항목	내용
예산편성 구분 (관-항-목-세)	<ul style="list-style-type: none"> 관: 꿈다락 문화예술학교 항: 사업운영비, 사업관리비 목, 세목: 예산편성기준 및 집행방법의 목, 세목 체계 및 집행기준, 방법 참고
필수 편성 항목	<ul style="list-style-type: none"> 회계 검증 수수료 사례비/인건비 집행 건의 세금 및 4대 보험 본인 부담금
편성 불가 항목	<ul style="list-style-type: none"> 세목 간 인건비 중복 지급 <ul style="list-style-type: none"> - (예) 동일인에게 강사비와 초빙 강사료 편성 불가 공모 신청 기관(단체) 및 시설의 일상적인 운영 경비 <ul style="list-style-type: none"> - (예) 상근직원 인건비, 임대료, 수선료, 공과금, 사무용품 구입비 등 편성 불가 산학협력단 간접비, 자산취득성 물품, 시혜성 물품 등 <ul style="list-style-type: none"> - (예) 기프티콘, 참여자 선물 등 편성 불가
유의사항	<ul style="list-style-type: none"> 예산이 수반되는 항목은 사업 내용을 기재 필요 예산표 계획은 집행 용도 및 산출 내역 작성 필요 사업관리비는 공공요금 및 제세, 국내 여비, 일용임금 합산하여 총 사업비의 10% 이내로 책정 상용임금(전담인력 인건비)은 총 사업비의 15% 이내로 책정

사업비 편성 가능 항목

목	세목	편성 내용
운영비 (210)	일반 수용비(01)	<ul style="list-style-type: none"> ○ (강사비) 프로그램 운영을 위한 주강사/보조강사 사례비 ○ (강사 교통비) 타 지역(시·군)에서 이동하는 강사에 한하여 지급하는 교통 보조금 ○ (초빙 강사료) 프로그램 일부 회차 특강, 워크숍 등의 사례비 ○ (프로그램 운영비) 교육 재료비, 관람료, 홍보물 제작비, 인쇄비, 기타진행비 등 ○ (심사 및 자문료) 심사 및 자문회의 진행 시, 외부 전문가 사례비 ○ (행사진행자) 행사를 진행하는 외부 진행자 사례비 ○ (원고료) 자료집 제작을 위하여 지급하는 원고료 ○ (통역료/번역료/감수료/속기사활용비) 필요시 진흥원과 협의하여 책정 ○ (편곡료/음악감독비) 필요시 진흥원과 협의하여 책정 ○ (회계검증 수수료) 사업비 규모를 고려하여 회계검증 수수료 책정 필수
	공공요금 및 제세(02)	<ul style="list-style-type: none"> ○ (우편 발송비) 자료집 발송 등을 위한 우편료, 택배발송비, 쿼서비스 이용료 ○ (보험료) 현장학습 등 야외 프로그램 운영시 안전을 위한 여행자보험, 상해보험비
	임차료(07)	<ul style="list-style-type: none"> ○ (차량/장소/기자재 임차) 프로그램 운영에 필요한 임차비
	일반용역비(14)	<ul style="list-style-type: none"> ○ (외주업체 용역비) 프로그램 결과자료집, 영상 등 제작비
여비(220)	국내여비(01)	<ul style="list-style-type: none"> ○ (출장비) 본 사업 관련 진흥원 주관 OT/워크숍/설명회 참석 시 책정 가능
업무추진비(240)	사업추진비(01)	<ul style="list-style-type: none"> ○ (다과비 및 식비) 프로그램 운영 참여자 다과비/식비, 참여인력 회의 다과비/식비
인건비(110)	상용임금(03)	<ul style="list-style-type: none"> ○ (전담인력비) 사업 추진을 위한 행정/아카이빙/네트워크 지원 등
	일용임금(04)	<ul style="list-style-type: none"> ○ (보조인력비) 체험학습, 정산 등 특별업무 지원을 위한 인력 활용비

운영비(210)-일반수용비(01)

[강사비] 프로그램 운영을 위한 프로그램 회차 당 주강사와 보조강사 사례비

구분	기준 단가	비고
주강사	43,000원 / 시간	- 프로그램을 주도적으로 이끌어 가는 예술교육가
보조강사	22,000원 / 시간	- 프로그램 운영을 보조적으로 돕는 예술교육가

유의사항

교육시간 책정

- 회차 별 교육시간은 최대 3시간까지 책정
- 특별 회차(캠프 운영, 체험학습, 결과발표회, 발표회 리허설 등)는 최대 5시간까지 책정 가능

사례비 책정

- 동일인에게 주강사비/보조강사비/특강강사비 등 중복 지급 불가
- 근로계약 체결 강사는 3대 및 4대 보험 기관 부담금 예산 책정 필수
- 꼬마작곡가 프로그램의 경우 연주가 활용 시 강사비 기준으로 책정 필요



운영비(210)-일반수용비(01)

[강사 교통비] 타지역에서 이동하는 강사에 한하여 지급하는 교통 보조금

30-100km		101-200km		201-300km		301-400km		401-500km		501-600km		601-700km		701km 이상	
왕복 거리	금액	왕복거리	금액	왕복거리	금액	왕복거리	금액	왕복거리	금액	왕복거리	금액	왕복거리	금액	왕복거리	금액
30-40	8,000	101-120	13,000	201-220	25,000	301-320	45,000	401-420	65,000	501-520	85,000	601-620	105,000	701-	125,000
41-60	9,000	121-140	15,000	221-240	29,000	321-340	49,000	421-440	69,000	521-540	89,000	621-640	109,000		
61-80	10,000	141-160	17,000	241-260	33,000	341-360	53,000	441-460	73,000	541-560	93,000	641-660	113,000		
81-100	11,000	161-180	19,000	261-280	37,000	361-380	57,000	461-480	77,000	561-580	97,000	661-680	117,000		
-	-	181-200	21,000	281-300	41,000	381-400	61,000	481-500	81,000	581-600	101,000	681-700	121,000		

유의사항

강사 교통비 책정

- 가급적 지역에서 활동하는 강사를 섭외·구성하여 예산의 효율적 사용 도모
- 강사의 주민등록상 주소지↔교육장소 간 왕복 거리에 따라 차등 지급. 단, 왕복 30km 미만 지역은 지급 불가

거리계산

- 인터넷 포털사이트 지도검색 최단거리 활용
- 서울-제주는 항공료 실비 지급 및 제주공항↔교육장소 간 거리를 기준으로 예산책정 및 지급

운영비(210)-일반수용비(01)

[초빙 강사료] 프로그램 일부 회차 특강, 워크숍 등의 외부 초빙 강사 사례비

구분	1시간 진행	2시간 진행	비고
1등급	250,000원	500,000원	2시간 초과 시 매 시간마다 1시간 기준의 50% 적용 (1등급: 125천원 / 2등급: 75천원 / 3등급 50천원) * (예시) 3등급 3시간 진행: 250,000원
2등급	150,000원	300,000원	
3등급	100,000원	200,000원	

유의사항

사례비 책정

- 등급 기준에 따라 사례비를 지급하되, 전체 프로그램 회차의 10%를 초과할 수 없음
- 동일인이 여러 일에 걸쳐 강의를 하는 경우, 각 일로 계산



운영비(210)-일반수용비(01)

[프로그램 운영비]

구분	내용(지급기준)
교육 재료비	- 프로그램 운영 시 필요한 소모성 교육재료 비용
공연 및 전시 관람료	- 프로그램 운영과 관련된 공연 및 전시 관람료
홍보물 제작비	- 현수막, 배너, 포스터, 리플렛 등 제작 비용
인쇄비	- 프로그램 운영 관련 자료 등을 출력하는 단순 인쇄 비용
기타진행비	- 종이컵, ZOOM 사용료, 방역물품 등 구입비 - 워크숍, 결과발표회 등 특별 수업 진행 시 소규모로 발생하는 소모품 구입비, 현장 주차비 등

유의사항

예산 책정



- 사용 용도 및 규모를 알 수 있도록 항목별 세부 산출내역 작성 필수
(예) 전시 관람료 5,000원x20명x1회x2기수 = 200,000원
- 유인물 등의 단순 인쇄가 아닌 기획·구성, 디자인이 들어가는 결과자료집 인쇄는 [일반용역비(14)]로 편성
- 관람료는 1인당 3만원 이내로 제한하며, 기관(단체) 및 시설의 자체 공연은 관람료 책정 불가



운영비(210)-일반수용비(01)

[회계검증 수수료]

사업비	수수료	사업비	수수료
2천만원 이상 3천만원 미만	330,000	8천만원 이상 9천만원 미만	750,000
4천만원 이상 5천만원 미만	430,000	1억원 이상 2억원 미만	1,100,000
6천만원 이상 7천만원 미만	650,000		

유의사항

회계검증 수수료 책정

- 회계법인 선정 과정에서 회계검증 수수료가 일부 변경될 수 있음. 위 기준으로 예산 편성 필수



운영비(210)-일반수용비(01)

[별도 편성 가능 항목]

구분	내 용(지급기준)
심사 및 자문료	- 심사 및 자문회의 진행 시, 외부 전문가 사례비
행사진행자	- 행사를 진행하는 외부 진행자 사례비
원고료	- 자료집 제작을 위하여 지급하는 원고료
통역료/번역료/감수료/편곡료 등 음악감독비	- 필요시, 진흥원과 협의하여 책정

유의사항

예산 책정

- 본 사업에 참여하고 있는 인력에게는 관련 사례비, 원고료 등 책정 불가
- 심사 및 자문료, 행사진행자 등의 등급기준은 초빙강사료 등급기준 준용



운영비(210)

[공공요금 및 제세(02)] 우편 발송비, 보험료

(예) 결과자료집 발송 등 소규모적으로 발생하는 우편료, 택배 발송비, 퀵서비스 이용료

(예) 현장학습 등 야외 프로그램 운영 시 안전을 위한 여행자보험, 상해보험비

[임차료(07)] 차량, 장소, 기자재 임차에 대한 비용

- 학원, 종교시설, 가정집 등 민간보유시설 임차 불가, 가급적 기관내 보유시설 활용
- 2백만원 초과 → 비교견적 시행 / 5백만원 이상 → 계약서 작성
- 부득이 장소 임차가 필요할 경우에는 진흥원 사전 협의 필요

[일반 용역비(14)] 프로그램 결과자료집, 영상 등 제작비

- 개인 계약은 불가하며, 업체 계약 필요
- 2백만원 초과 → 비교견적 시행 / 5백만원 이상 → 계약서 작성

여비(220)-국내 여비(01)

[출장비] 본 사업 관련 진흥원 주관 OT, 워크숍, 정산설명회 등 참석 시 책정 가능

구분	여비	내 용(지급기준)
시내출장	여비	- 반경 1km 이상 거리 출장 → 시간 기준에 따라 '정액' 지급 · 4시간 미만: 1만원 / 4시간 이상: 2만원
시외출장	일비	- 1인당 1일 2만원 '정액' 지급 - 단, 관용차, 렌터카 이용 → 일비 1/2 삭감
	식비	- 1인당 1일 2만원 '정액' 지급 - 단, 출장지에서 2식 이하 제공 → 식비 1/2 삭감 / 3식 제공 → 식비 미지급
	교통비	- 시외버스운임 및 철도운임에 대한 '실비' 지급 - 부득이 개인차량 이용 → 유류비 지급 기준에 따라 계산하여 지급
	숙박비	- 1박 당 지역별 기준 상한액 고려 '실비' 지급 · 서울특별시: 7만원 / 광역시: 6만원 / 그 밖의 지역(세종특별자치시, 제주특별자치도 등): 5만원 - 단, 출장지에서 숙박시설 제공 → 숙박비 미지급

업무 추진비(240)-사업추진비(01)

[다과비 및 식비] ☆☆☆

구분	한도액	비고
다과비	5,000원 / 1인 1회	- 프로그램 운영에 따른 회차별 참여자 다과비
식비	25,000원 / 1인 1식	- 장시간 진행되는 발표회, 현장학습 진행 시 참여자 다과비 및 식비 - 참여인력 회의, 워크숍 등의 다과비 및 식비

유의사항

예산 책정

- 지원금 규모 내 적정성을 고려하여 예산 책정 및 예산 절감 노력 필요
- 점심(12시) 및 저녁(18시)에 인접하여 일정이 끝나거나 일정에 포함되는 경우 집행 가능
- 다과를 제공하지 않을 경우, 회의식비 1인 30,000원까지 집행 가능
- 종이컵, 휴지, 접시, 비닐봉투 등 일회용품 구매는 일반수용비로 집행 필수



인건비(110)-상용임금(03)

☆☆
[전담 인력비] 사업 운영 관리(행정 업무, 아카이빙, 사업추진 협력 네트워킹 등)

유의사항

예산 책정

- 교육진흥원에서 사업 내 역할 등을 최종 검토하여 확정 예정
- 4대보험: 1개월 이상 고용 시 4대 보험 가입 필요. 본인 부담금 및 기관부담금을 고려하여 예산 책정
- 초과근로: 기관(단체)별 자체 예산 또는 자부담 예산 활용
- 인건비 지급
 - 기관(단체) 내부의 기존 상근 직원 인건비 지급 불가
 - 사업 전담인력을 해당 사업기간 내에 채용할 경우에만 인건비 책정 가능
 - 동일인이 주강사/전담인력 등을 동시에 담당하는 경우 하나의 인건비만 지급 가능
 - 월별 활동 내역을 증빙할 수 있는 결과물 및 서류 제출 필요



인건비(110)-일용임금(04)

[보조 인력비] 체험 학습, 정산 등 특별 업무 지원을 위한 인력 활용비

구분	기준 단가	비고
평일 근무	77,000원 / 1일(8시간 기준)	2023년 최저임금(9,620원)을 근거로 산출. 백원 단위 올림
외부 숙박 근무	90,000원 / 1일	
주말/공휴일 근무	115,500원 / 1일(8시간 기준)	기본 인건비의 150% 지급

유의사항

예산 책정

- 근로기간: 동일인은 30일까지만 활용 가능, 1개월 이상 활용 불가
- 고용산재보험 책정 필수
 - 각 단체의 보험료율에 따라 산출하되, 본인부담금 및 기관부담금을 고려하여 예산 책정
- 국민연금 및 건강보험, 장기요양보험료:
 - 보조인력을 1개월 활용 시, 1인당 8일 이상 하면 기존 고용·산재보험 외에 추가 납부 필요



공모 신청 안내

유의사항

신청서 양식

e나라도움

공모명

2023 생애주기별 문화예술교육 지원사업 - 꿈다락 문화예술학교

공모접수

2023. 5. 12.(금) 오후 4시 까지 e나라도움을 통한 온라인 신청 및 접수 (<http://www.gosims.go.kr>)

1 공고 확인

안내문 및 프로그램 가이드북 살펴보기

- 가이드북을 통해 기존 진흥원 사업을 선택 및 연계하여 프로그램 운영 가능

2 생애주기/권역, 프로그램 운영 유형 등 결정

- [생애주기] 누구를 만날 것인가?
 - 아동·청소년/ 청년/ 중장년/ 노년/ 전 생애 中 선택
- [권역] 어디서 만날 것인가?
 - 수도권·강원/ 경상권/ 전라·제주권/ 충청권 中 선택
- [운영규모] 프로그램은 몇 개 운영할 것인가?
 - 기관별 최소 1개에서 최대 5개 까지 운영 가능
- [운영방식] 어떠한 방식으로 운영할 것인가?
 - 유형A 기존 사업연계 프로그램 운영
 - 유형B 신규 프로그램 제안 및 운영

3 신청서 작성 및 제출

- 1 제출서류 작성
 - 지역/ 생애주기/ 프로그램 운영 유형을 구분하여 공모신청서 작성
- 2 e나라도움을 통한 공모 신청 및 서류 제출

제출서류

1. 공모신청서 및 사업계획서

- 1 공모신청서 및 기관(단체) 정보 1부 / 2 운영계획서 1부 / 3 참여인력별 이력서 및 개인정보활용동의서 각 1부
- 4 (필요시) 참여인력 경력 증빙자료 사본(교육사 자격증 등) 각 1부 / 5 (필요시) 컨소시엄 협약서

2. 사업자등록증(고유번호증)

공모 신청 안내

유의사항

신청서 양식

e나라도움

tip 공모 마감일에는 동시 접속자가 많아 트래픽 초과 등으로 인한 e나라도움 접속 문제 및 오류가 발생할 수 있음
다수의 전화로 문의 응대가 지연될 수 있으므로 사전에 신청서 제출 및 문의 필요



유의사항

- ✓ 공모 안내문 및 프로그램 가이드북 등을 숙지한 후 신청서 작성
- ✓ 공정한 서류 심사를 위하여 신청서는 지정된 양식 준수하고, **1개 파일로 편집하여 HWP/PDF 파일 2종 제출**
- ✓ **파일명은 (권역)_단체명_신청 프로그램 수로 작성**
(예) 파일명: (충청권)_아르떼_5개
- ✓ 신청서 내용은 제3자의 저작권, 인격권, 상표권, 초상권을 비롯한 일체의 사적 권리를 침해하지 않아야 함
- ✓ 신청서에 허위 또는 부정확한 내용 기재 시 지원 취소될 수 있음

- ✓ 기관별 1~5개 프로그램 신청 가능
- ✓ 2개 이상 프로그램 신청 시, 프로그램별 교육운영 계획을 가. 나. 다. 라. 마 로 구분 작성하여 제출
- ✓ 예산이 수반되는 모든 운영사항은 사업계획 내용에 **예산 책정의 산출 근거를** 확인할 수 있도록 작성 필요
- ✓ 컨소시엄의 경우, 대표 1개 신청 기관(단체) 및 시설에서 e나라도움으로 공모 신청

2) 공모 신청서 작성 방법 안내

공모 신청 안내

유의사항

신청서 양식

e나라도움

* 신청서 제출 시, 파란색 글씨는 삭제 후 제출 필수!

2023 생애주기별 문화예술교육 지원사업 〈꿈다락 문화예술학교〉 공모신청서						
신청기관 정보	기관명					
	대표자명					
	사업자 번호	* 사업자등록증(고유번호증) 번호				
컨소시엄 참여기관 정보	기관명	* 해당 시 기재. 해당 사항이 없을 경우 삭제 후 제출				
	대표자명					
프로그램 운영정보	중 신청예산	60,000,000원 * 1개 프로그램별 20,000,000원 지원 예정				
	구분	생애주기 (세부 참여대상)	지역	운영회차 (회차 및 기수)	참여자 수 (기수별 인원)	운영방식 (운영시간, 운영일)
	가	아동 청소년 (초등 1학년)	10개 시도(서울, 인천, 부산, 대구, 광주, 대전, 울산, 강원, 충청, 전북, 전남, 제주)	20회차 (10회차 2기수)	30명 (기수별 15명)	0 (주말예술캠퍼스)
	나	아동 청소년 (초등 2학년)	10개 시도(서울, 인천, 부산, 대구, 광주, 대전, 울산, 강원, 충청, 전북, 전남, 제주)	20회차 (5회차 4기수)	30명 (기수별 15명)	0 (주말예술캠퍼스)
	다	청소년 (20대 대학 새내기)	10개 시도(서울, 인천, 부산, 대구, 광주, 대전, 울산, 강원, 충청, 전북, 전남, 제주)	24회차 (6회차 4기수)	30명 (기수별 15명)	-
	라	청소년 (20대 대학 새내기)	10개 시도(서울, 인천, 부산, 대구, 광주, 대전, 울산, 강원, 충청, 전북, 전남, 제주)	24회차 (6회차 4기수)	30명 (기수별 15명)	-
	마	청소년 (20대 대학 새내기)	10개 시도(서울, 인천, 부산, 대구, 광주, 대전, 울산, 강원, 충청, 전북, 전남, 제주)	24회차 (6회차 4기수)	30명 (기수별 15명)	-
[필독사항] * [지역] 프로그램 운영 소재지 기준 1개 권역 선택 필수 (수도권/강원/충청/전라/제주/충청권) - 2개 이상 프로그램을 운영하더라도 지역은 1개 권역에서만 진행 가능 * [생애주기] 프로그램별 참여자의 생애주기 정보 선택 필수 (아동 청소년/청소년/노년 전 생애) * [운영방식] 프로그램별 운영회차, 운영시간, 운영일, 운영시간, 프로그램 제안 및 운영 선택 필수						
대표자	* 사업자등록증에 기재된 대표정보 기재		연락처 정보			
실무자			이메일			
			핸드폰번호			
유의사항			이메일			
	☐ 신청서 제출 전 [붙임1] 안내문의 유의사항을 확인하고 기재한 내용에 오류가 없는지 확인 바랍니다. 안내 내용 미숙시 기재 오류 및 정보 누락 등에 대한 책임은 신청기관에 있습니다. ☐ 공모신청서에 작성한 기관 정보는 사업자등록증(고유번호증), e나라도움 신청정보, 국세청 정보와 모두 일치하여야 합니다. ☐ 지정된 공모신청서 양식 및 파일명을 준수하여야 함. 제출서류는 1개 파일로 편집하여 총 2중 (HWP/PDF 파일)으로 제출하여야 합니다. * 파일명은 (지역) 단체명 신청 프로그램 수로 작성					
「2023 생애주기별 문화예술교육 지원사업 '꿈다락 문화예술학교」 공모 신청서 및 제출 자료의 내용은 모두 사실이며 한국문화예술교육진흥원과 협력기관이 공모 신청서에 기재된 정보를 단체 홍보 등의 목적으로 웹서비스(아르떼라이브러리, 아르떼맵 등)에 활용하는 것에 동의함						
2023년 월 일						
기관명 : _____ (직인)						

유의사항

- 주요 작성 내용: 공모 신청 내용 요약본 (기관 / 프로그램 정보)**
 - 신청기관 및 컨소시엄 참여기관 정보, 대표자&실무자 연락처
 - 신청 기관(단체) 및 시설에서 공모 신청하는 프로그램의 운영 정보
- 프로그램 운영정보는 ① 생애주기 ② 권역 ③ 운영 규모 ④ 운영방식에 따라 작성**
- 공모안내문 작성 유의사항을 포함하여 작성 내용을 최종 확인 후 제출 필요**
- 직인은 이미지 파일로 대체 가능**

2) 공모 신청서 작성 방법 안내

공모 신청 안내

유의사항

신청서 양식

e나라도움

기관 정보 <small>※ 2페이지 내 작성 필요</small>		
1. 기관 소개 <small>※ 문화예술교육 프로그램 운영 관련 기관의 차별화된 특징과 작정 기재 (전문성, 인력구성 등)</small>		
설립연도	_____년 <small>※ 공모 신청 기관명의 기관이 설립된 연도 기재</small>	
설립목적		
기관 특징과 장점	<small>※ 기관의 주요 활동 영역 중심으로 기재하며, 전문성 등 타 기관과의 차별화 지점 기술</small>	
홈페이지 등 SNS 주소		
2. 문화예술교육 관련 주요 활동 실적(최근 3년 이내) <small>※ 개인 이력이 아닌 신청 기관명으로 일정한 실적만 기재</small>		
연도	참여 사업명	지원기관
3. <꿈다락 문화예술학교> 외 2023년 사업 수행 여부 <small>※ 해당 기관에 한하여 작성</small>		
2023년 문화예술교육 지원사업 수행 현황 <small>※ 해당 기관에 한하여 작성</small>	1) 한국문화예술교육진흥원 「2023 문화예술교육 지원사업 <예술누림>」	
	사업군/교부결정액	- 군장방 / 80,000,000원
	2) 한국문화예술교육진흥원 문화예술교육 지원사업	
	사업명/교부결정액	- 기술 입문 문화예술교육 사업 / 80,000,000원
3) 한국문화예술교육진흥원, 17개 시도 지역문화예술교육지원센터 등 지원사업		
	- 한국문화예술교육진흥원 / 2023 꿈의 연스팀 거점기관	
	-	
	-	
4. 컨소시엄 참여기관 정보 <small>※ 해당 기관에 한하여 작성</small>		
기관명		대표자명
기관주소	(우: 00000)	
담당자명	핸드폰번호	
	이메일주소	
기관 소개	<small>※ 기관 주요 특징 및 본 사업에 참여하게 된 계기 등 작성</small>	
	○	
	○	
컨소시엄 협력 방안	<small>※ 컨소시엄 기관으로서의 구체적 협력 사항, 협력 시 특장점 등 작성</small>	
	○ 프로그램 참여자 모집 및 운영 공간 제공 (참여비율: 00%)	
	-	
	○	

유의사항

- 주요 작성 내용: 공모 신청 기관(단체) 및 시설 정보**
 - 각 기관의 전문성, 활동 이력 등
 - 2023년 문화예술교육 지원사업 수행 현황
- 활동실적 및 사업 수행 정보는 제출하는 사업자등록증(고유번호증) 기준 작성**
- (필요시) 1), 2) 지원사업의 교부결정액과 본 사업의 공모신청 예산이 3억을 초과하지 않도록 유의**
- 컨소시엄 협력 방안은 구체적인 내용으로 작성**

2) 공모 신청서 작성 방법 안내

공모 신청 안내

유의사항

신청서 양식

e나라도움

세부 운영계획

본 항목은 공모 신청기관의 사업 이해도, 프로그램 구성/기획력, 사업 수행 역량 등을 확인할 수 있는 내용으로 구성되어 있습니다. 신청기관/생애주기별 참여자/생활권의 특성 및 고유성이 반영된 계획을 구체적으로 작성 바랍니다.
글자색 검정, 글꼴 맑은고딕 12pt, 줄간격 160으로 작성

1 사업개요

○ 추진배경

- ※ 공모 신청기관(단체) 및 시설에서 본 사업을 계획, 참여하게 된 동기 혹은 배경 작성
- ※ 제시한 프로그램 기획 의도 작성

○ 추진 목적 및 목표

- ※ 추진 목적 및 목표는 공모 신청기관, 프로그램 참여자 측면을 구분하여 작성
(프로그램을 통해 만나는 사람들과 해당 지역에서 무엇을 하기를 희망하는지, 프로그램 운영 및 사업의 성과를 무엇으로 보는지 등)

유의사항

- ☑ **주요 작성 내용: 공모 신청 기관(단체) 및 시설의 사업 운영 개요**
 - 본 사업 신청 배경
 - 본 사업 수행 목적 및 목표



- ☑ **작성 가이드 내용을 포함하여야 하며, 핵심 내용 위주로 간결하게 작성**

2) 공모 신청서 작성 방법 안내

공모 신청 안내

유의사항

신청서 양식

e나라도움

※ 신청 프로그램이 2개 이상인 경우, 프로그램별로 2. 교육운영계획 각 작성 / 가 나 다... 연번 추가
 ※ '신청규모', '생애주기', '운영지역', '프로그램 운영방식(유형A/B)'을 구분하여 계획서 작성 필요
 - 1개 프로그램은 총 15~20회차 이상 / 참여자 수는 20명 이상으로 운영 필요
 (예) 1개 프로그램을 기수별 5명 총 4기수 운영 가능 (총 20명 참여)
 - 1개 기관별 최대 5개까지 프로그램 신청 가능 동일한 1개 프로그램은 5개 운영 가능하며, 프로그램별 기수별 운영 가능
 (예) 1개 기관에서 A 프로그램을 5개 신청 가능, A 프로그램은 10회차 2기수로 운영(기수별 15명 총 30명 참여)

2 교육운영 계획

가. 프로그램명 (※ 아동청소년/ 청년중장년/ 노인/ 전 생애 중 선택 작성)

1) 프로그램 개요 ※ 회차별 교육 주제 및 세부 내용을 구체적으로 작성 (1회차당 2~3시간 진행)	
프로그램명	예) 주말예술캠퍼스 프로그램 <와글다글 운동회>
운영일정	예) 2023. 6. 16.(금) ~ 11. 3.(금) 매주 금요일 오후 7시~9시
참여자 정보	예) 아동청소년(초등학교 3학년 20명) ※ 생애주기 및 구체적인 참여대상 정보 인원 수 작성
운영정보	예) 총 20회차 (5회차 4기수 운영)
운영방식	<input type="checkbox"/> 현장기 기존 사업연계 프로그램 운영 : ※ 기존 사업명 작성 (예) 일상의 작가 ※ 해당 내용 체크 <input type="checkbox"/> 현장미 신규 프로그램 제안 및 운영
운영권역(지역)	예) 충청권/충남 홍성군 구와글 작방
기획의도	※ (해당 사프로그램 가이드북 연계 방안이 제시한 프로그램 내용을 연계하여 제안한 이유) 작성 ※ 프로그램 운영을 특정 생애주기의 사람들과 해당 장소에서 하게 된 이유, 참여자 및 지역 등에 기대되는 효과 등 작성
목적	○ ○
주요 내용	※ 신청기관에서 운영하는 프로그램 소개 ○ ○

2) 프로그램 세부 내용				
회차	주제	주요 활동 내용	활동강사	교육일자 (시각-종료시각)
1		○ 주요 내용 ○ 교보재	주 김은화 부 이예슬	
2				
3				
4				
5				

3) 교육공간	
공간명	※ 장소명 및 소재지 작성
공간유형	<input type="checkbox"/> 운영기관에서 소유 <input type="checkbox"/> 운영기관-장소 간 협력(컨소시엄 업무협약 등)
사진	사진
▲ 공간명	▲ 공간명
※ 공간 특징 등 프로그램 운영 관련 공간 설명	
4) 회차 내 특별 프로그램 운영계획 ※ 필수 작성 내용은 아니며, 해당 시 작성	
○ 현장학습 운영계획 - 일시/장소 - 진행내용	
○ 결과발표회 운영계획 - 일시/장소 - 진행내용	

나. 프로그램명 (※ 아동청소년/ 청년중장년/ 노인/ 전 생애 중 선택 작성) ※ 필요시 작성
 다. 프로그램명 (※ 아동청소년/ 청년중장년/ 노인/ 전 생애 중 선택 작성) ※ 필요시 작성
 라. 프로그램명 (※ 아동청소년/ 청년중장년/ 노인/ 전 생애 중 선택 작성) ※ 필요시 작성
 마. 프로그램명 (※ 아동청소년/ 청년중장년/ 노인/ 전 생애 중 선택 작성) ※ 필요시 작성

유의사항

- ☑ **주요 작성 내용: 프로그램 세부 내용**
 - 프로그램 운영 개요
 - 프로그램 세부 내용
 - 교육공간 정보 등
- ☑ **공모 신청 프로그램별로 개요 작성 (1~5개)**
- ☑ **[붙임1] 공모안내문, [붙임3] 프로그램 가이드북을 참고하여 작성 필수** ☆☆☆
- ☑ **프로그램명 작성**
 - 유형A: 가이드북 내 21개 사업명 + 신청기관 프로그램명
 - 유형B: 신청기관 프로그램명
- ☑ **프로그램 세부 내용은 진행 흐름을 알 수 있도록 작성**

2) 공모 신청서 작성 방법 안내

공모 신청 안내

유의사항

신청서 양식

e나라도움

3 사업 운영 관리

○ 프로그램 운영 및 관리 방안

※ 신청기관의 프로그램 운영 시, 참여인력 간 공동 이해를 도모하고, 프로그램을 보완하는 등 양질의 문화예술교육 프로그램을 운영할 수 있는 방안 작성

(예) 프로그램 운영 기획 회의, 커리큘럼 개발 워크숍, 전문가 특강, 교육진행 준비 및 진행 결과 공유 등의 운영 계획

○ 참여자 모집 및 관리 방안(모집 계획, 출결 관리 등)

○ 프로그램 운영 현장 관리 방안(보험, 안전관리 등)

○ 프로그램 홍보 및 성과 관리 방안

※ 프로그램 운영 과정 및 결과 아카이빙, 사업 성과 확산 방안 등 작성

○ 행정 업무 관리 방안(e나라도움 집행 및 정산 등)

유의사항

☑ **주요 작성 내용: 사업 운영 관리 계획**

(예) 프로그램, 참여자, 프로그램 운영 현장,



프로그램 홍보 및 성과 관리(결과자료집 등), 사업 수행 행정 업무 등

☑ **구체적인 실행 계획(안)으로 작성**

- 회차별 프로그램 운영 외 참여 인력 간 기획회의, 전문가 특강 등 추진 가능

2) 공모 신청서 작성 방법 안내

공모 신청 안내

유의사항

신청서 양식

e나라도움

4 참여인력

- 기재된 모든 참여인력에 대한 개인별 이력서 및 개인정보 수집이용 및 제3자 제공 동의서 첨부 필수
- 참여인력으로 기재하였더라도 이력서 및 동의서가 없거나 서명이 누락된 경우 참여인력으로 불인정되어 심사자료에서 제외됨
- 본 사업기간 운영 중 실제 추진 가능한 인력으로 기재 참여인력 변경 필요시 교육진흥원에 공문 및 변경 승인 필요

○ 프로그램별 참여인력 구성 특징

-
-

○ 참여인력 정보: 총 00명

성명	생년월일	성별	소속/직위	활동 장르 (전공분야)	문화예술교육사 자격번호
김은화	19870717	여			예)123456 -123456789
사업 내 역할	- 주말예술캠프피스 <와글다글 문예회> 주강사				
참여인력 기대사항	-				
문화예술교육사 경력	=> 실행연도, 지원기관명, 사업명, 역할을 작성 (최근 3년) - (2021) 한국문화예술교육진흥원 / 관다작 토요문화학교 주말예술캠프피스 프로그램 / 보조강사				
김예슬					예)123456 -123456789
사업 내 역할	- 주말예술캠프피스 <와글다글 문예회> 보조강사				
참여인력 기대사항	-				
문화예술교육사 경력	=> 실행연도, 지원기관명, 사업명, 역할을 작성 (최근 3년) - (2021) 한국문화예술교육진흥원 / 관다작 토요문화학교 주말예술캠프피스 프로그램 / 보조강사				
김고국					해당 없음
사업 내 역할	- 주말예술캠프피스 <와글다글 문예회> 보조강사				
참여인력 기대사항	-				
문화예술교육사 경력	=> 실행연도, 지원기관명, 사업명, 역할을 작성 (최근 3년) - (2021) 한국문화예술교육진흥원 / 관다작 토요문화학교 주말예술캠프피스 프로그램 / 보조강사				
김진영					예)123456 -123456789
사업 내 역할	- 주말예술캠프피스 <와글다글 문예회> 행정 전담인력				
참여인력 기대사항	-				
문화예술교육사 경력	=> 실행연도, 지원기관명, 사업명, 역할을 작성 (최근 3년) - (2021) 한국문화예술교육진흥원 / 관다작 토요문화학교 주말예술캠프피스 프로그램 / 행정인력				

5 추진일정

※ 사업 추진 관련 월별 추진 내용(안) 작성

일정	주요 추진내용
6월	○ -
7월	○ -
8월	○ -
9월	○ -
10월	○ -
11월	○ -
12월	○ -

※ 교육진흥원 추진 결과공유회 운영: 2023. 11월 중(예정/관련사항 별도 안내)
 ※ 최종 사업 운영 결과물 및 정산실적보고 자료 제출: 2023. 12 월 이내

유의사항

- ☑ 주요 작성 내용: 참여인력 정보, 월별 추진 일정 계획(안)
- ☑ 모든 참여인력 정보 작성 필수 (프로그램별 작성)

2) 공모 신청서 작성 방법 안내

공모 신청 안내

유의사항

신청서 양식

e나라도움

6 [선택] 기타사항 (최대 1p 이내)

※ 제시된 항목 외에 추가 기재 필요한 내용 자유롭게 기술해주세요. 예)사업구조, 기타 추가 활동 등
 ※ 해당 항목 작성은 선택이며, 의사가 있는 기관·단체·시설에서만 작성 가능
 - 해당항목 외에는 필수 작성 필요

○

7 예산계획

※ 총 신청예산의 합계 금액으로 작성 (프로그램당 2천만원 / 최대 5개 프로그램 신청 가능)


□ 소요예산 : 금 원 [₩]

(단위: 원)

관	항	목	세목	산출내역	금액	
2023 꿈다락 문화 예술 학교	사업 운영비	운영비 (210)	일반 수용비 (01)	○ 강사비 (※ 소계: 총 원) - 주강사: 단가×시간×회차×기수×명 = 원 - 보조강사: 단가×시간×회차×기수×명 = 원		
				○ 강사교통비 (※ 소계: 총 원) - 기준(00-00km기준): 단가×회차×인원수 = 원		
				○ 특강강사료 (※ 소계: 총 원) - 기준: 단가×시간×회차×기수×인원수 = 원 - (예) 3분급(9시간): 100,000원×2.5시간×2회×1인=500,000원		
				○ 자료료 (※ 소계: 총 원) - 기준: 단가×시간×횟수×인원수 = 원 - (예) 3분급(2시간 이상): 200,000원×1.5시간×3회×1인=900,000원		
				○ 기타진행비 (※ 소계: 총 원) - 교육자료비 - 사무용품구입비 ○ 안내홍보물제작비 (※ 소계: 총 원) - (예) 리플렛: 단가×제작부수 = 원 ○ 회계검사수수료 - 원×1식=원		
			임차비 (07)	○ 장소 임차비 (※ 소계: 총 원) - 단가×수량×회차×기수 = 원 ○ 기자재 임차비 (※ 소계: 총 원) - 단가×수량×회차×기수 = 원		
			업무 추진비 (240)	○ 참여자 다과비 (※ 소계: 총 원) - 단가×회차×기수×인원 수 = 원 ○ 참여인력 회의식비 (※ 소계: 총 원) - 단가×횟수×인원 수 = 원		
	소 계					0
	사업 관리비	인건비 (110)	상용임금	○ 전담인력 ※ 기관부담금 등 포함하여 총 소요예산 작성		
			일용임금 (04)	○ 단기용역비 (※ 소계: 총 원) - 단가×회차×기수×인원수 = 원		
운영비 및 제세(02)			○ 공공요금 (※ 소계: 총 원) - (예) 보험가입비: 100,000원×1식×2기=200,000원			
여비 (220)			○ 시외출장 (※ 소계: 총 원) - (예) 전동원 워크숍: 단가×횟수×인원수 = 원			
소 계					0	
합 계						

▶ 예산이 수반되는 모든 운영사항은 공모안내 [붙임1] 예산 편성 기준을 참고하여 특과 세 설정(회계검사 수수료) 적정 필수
 - 예산 책정의 산출 근거(단가, 인원수, 기수, 수량 등)를 표기하여 작성
 ▶ 사업관리비는 공공요금 및 제세, 국내 여비, 일용임금 합산하여 총 사업비의 10% 이내 상용임금전담인력 인건비(총 사업비의 15% 이내)로 책정하여야 함

유의사항

- ☑ 주요 작성 내용: 기타사항, 예산계획
- ☑ (필요시) 기타사항은 지정된 양식 외 신청 기관(단체) 및 시설의 작성 
- ☑ 예산편성 기준 및 유의사항을 참고하여 작성 필수

2) 공모 신청서 작성 방법 안내

공모 신청 안내

유의사항

신청서 양식

e나라도움

[별첨3] 컨소시엄 협력 확인서

**<2023 꿈다락 문화예술학교>
교육운영 협력 및 참여 확인서**

<2023 꿈다락 문화예술학교>의 원활한 운영을 위하여
교육협력기관(시설) _____ 과(와)
교육수행단체(기획 및 수행) _____ 가(이)
아래와 같이 상호 협력하여 참여함을 확인합니다.

o 협력사항

교육협력기관 (시설명 : _____)	문화예술교육단체 (교육수행단체 : _____)
교육 장소 및 결과 발표 장소 제공, 교육 대상자 모집 및 관리 등 ※ 초·중·고등학교는 협력대상에서 제외	문화예술교육 프로그램 기획 및 교육과정 운영 전반 등

2023년 월 일

교육협력기관 : _____ (직인) 교육수행단체 : _____ (직인)

[별첨4] 사업자등록증(고유번호증) ※ 이미지 파일 붙임 시, 글자 및 숫자가 명확히 보이도록 첨부

사업자등록증(고유번호증)

유의사항

- 협력 및 참여가 확정된 내용으로 제출 필요
- 직인은 이미지 파일로 대체 가능

공모 신청 안내

유의사항

신청서 양식

e나라도움

e나라도움 공모신청 절차



구분	내용
공모 검색	<ul style="list-style-type: none"> e나라도움 로그인 ▶ [사업수행관리] [신청관리] [사업신청관리] [공모현황]에서 「2023 꿈다락 문화예술 학교」 검색 후 사업 선택 ▶ [신청서 작성] 버튼 클릭
신청서 작성 및 제출	STEP1. 신청기관 등록 ① 사업명 작성 ② 신청기관 정보내역 작성 유의사항 - 사업명은 '2023 꿈다락 문화예술학교 - 기관명'으로 기재 (예) 2023 꿈다락 문화예술학교 - 아르떼 - 신청기관정보(단체명, 대표자명 등)는 현행화된 정보로 입력 필요. 휴폐업 시, 신청 불가
	STEP2. 사업내용 등록 ① 기본정보 작성 및 저장 ② 보조사업 유형 선택 ③ 재원조달 계획 선택 ④ 파일첨부 유의사항 - 보조사업유형은 반드시 "예치형"으로 선택하여야 함 - 재원조달계획은 "국고보조금 100%" 선택, 금액은 "기관(단체)별 신청액" 작성
	STEP3. 신청서 제출 ① 자격요건 확인 ② 개인정보활용동의 진행 ▶ [신청서제출] 버튼 클릭 유의사항 - 자격검증을 위해, 자격요건 항목의 확인여부를 모두 "Y"로 변경 해야 함. 자격요건 검토불가의 경우, 심사 불이익이 있을 수 있음 - 작성현황을 확인하여 누락된 부분이 없도록 검토 필요. 제출서류 미비 및 작성항목 누락 시, 심사 에서 제외될 수 있으며, 불이익에 대한 귀책 사유는 신청기관(단체)에 있음

2) 공모 신청서 작성 방법 안내

공모 신청 안내

유의사항

신청서 양식

e나라도움

Quick menu ▶ 공모신청 사업등록 교부신청 집행등록 정보공시 **메뉴얼** 업무맵 용어사전 메뉴검색 개인정보처리방침

대민홈페이지 보조사업관리 사업수행관리 집행정산 부정수급관리 공동관리 정보공개 업무포털 마이페이지

국고보조금 통합관리시스템
새롭게 시작합니다!

자주 찾는 서비스 쪽지쓰기

- FAQ
- Q&A
- 공인인증센터
- 기능개선알림

나의 업무 나의 업무 설정 미처리업무 현황

나의 업무를 설정해 주세요.

공지사항 사용자메뉴얼 더보기 +

- [중단안내] 우체국 차세대종합금융시스템 오픈에 따른 시스템 일시중단 안내 2023.04.20
- '22년 국고보조금 전용카드 캐쉬백 지급 안내 2023.04.19
- 개인정보보호 강화를 위한 인증방식 변경(단일인증 → 이중인증) 적용 안내 2023.04.18
- 나라장터 시스템 서비스 중단으로 인한 업무 협조사항 안내 ('23.4.21.(금)...) 2023.04.18
- e나라도움 부정징추 모니터링 점검결과 등록 안내 2023.04.18

이체시간

월수목금 09:00 ~ 20:00
화 09:00 ~ 19:00
공휴일 제외

시스템 점검

매주 화요일 19시부터 점검
(점검시간동안 일부서비스순단 가능)

e나라도움 고객센터

1670-9595 채팅상담 ▶
02-6676-5100 원격지원 ▶
09:00 ~ 18:00 평일

온라인교육 및 교육신청

정보공시 사용자 업무 안내

e나라도움 초보자 가이드

2) 공모 신청서 작성 방법 안내

공모 신청 안내

유의사항

신청서 양식

e나라도움

공모사업찾기

e나라도움은 국민을 위한 행복·희망 도우미입니다.

공모사업찾기
공모사업 검색

공모사업 찾기 | 이용방법 안내 | 마감일자별 조회 | 기간별 조회 | 기관별 조회 | 주제별 조회

공모사업 찾기

공모된 사업에 대한 공모신청은 e나라도움 업무포털에서 이용 가능합니다.
e나라도움 시스템 **공모 신청** 방법은 매뉴얼을 참조하시기 바랍니다.
(e나라도움 소개 > 매뉴얼 > 사용자 매뉴얼 : 권한신청, 공모 및 사업관리)

공모명

2023 생애주기별 문화예술교육 지원사업 - 꿈다락 문화예술학교

공모신청 바로가기

공모사업 찾기

신청서 작성

▼ 공모 접수 가능 시간

공모접수 마감(2023년 05월 12일 16시 00분)까지 16일 10시간 51분 26초 남았습니다. (현재시간 : 2023년 04월 26일 05시 08분 34초)

사업신청서작성 공모접수 마감(2023년 05월 12일 16시 00분)까지 16일 10시간 51분 26초 남았습니다. (현재시간 : 2023년 04월 26일 05시 08분 34초)

· 사업연도 2023 · 공모명 2023 생애주기별 문화예술교육 지원사업 - 꿈다락 문화예술학교 · 사업신청번호

STEP 1 신청기관 등록

STEP 2 사업내용 등록

STEP 3 신청서 제출

공모신청기관정보등록

· 사업명 공모분야 (세부분야)

· 주사업자정보

기관명 한국문화예술교육진흥원

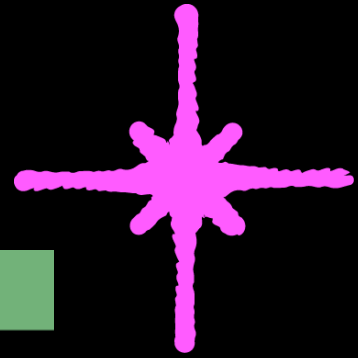
대표자명 박은실 전화번호 02-6209-5920

주소 (우) 03926 서울특별시 마포구 상암산로 76 (상암동, YTN 뉴스퀘어)

· 신청기관정보목록

순번	수행기관명
1	한국문화예술교육진흥원

〈지원 자격〉



개인 예술가인데, 공모 신청 가능한가요?

사업자등록증 또는 고유번호증을 보유하고 있는 문화예술교육 관련 기관(단체) 또는 생활기반시설(비문화시설)에서 지원이 가능합니다. 개인 자격으로 신청하실 수 없습니다.

개인 사업자등록증을 소유하고 있는데, 공모 신청 가능한가요? 면세사업자도 신청 가능한가요?

네, 가능합니다.

사업자 등록증 또는 고유번호증이 있다면 신청 가능합니다.

면세사업자도 상관없이 지원 가능합니다.

17개 시·도 지역문화예술교육지원센터에서 하는 꿈다락 사업에 참여하고 있는데, 공모 신청 가능한가요?

네, 가능합니다.

다만, ① 2023 문화예술교육 지원사업 <예술누림> 교부결정액과 ② 한국문화예술회관연합회 문화예술교육 지원사업 교부결정액 ③ 본 사업 공모 신청예산액의 합계(①+②+③)가 총 3억원을 초과하는 경우는 심사에서 제외될 수 있습니다.

더불어, 동일 내용의 사업이 제안되었다면 계획에 따라 중복지원이 되어 선정이 제한될 수 있습니다. 본 사업의 취지에 부합한 사업계획 수립 및 예산 중복지원의 여지가 없는지, 이미 선정된 기관과 동일 프로그램 선정 및 운영 시 선정 취소 여부를 확인하고 신청 부탁드립니다.

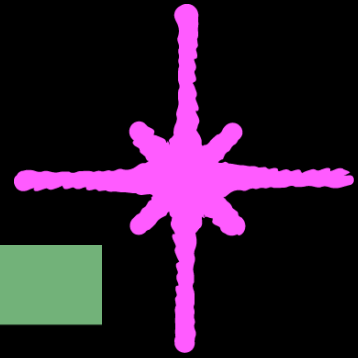
※ 일부 센터는 동일 프로그램 선정 및 운영 시 선정 취소 사항을 안내하고 있음

학교인데, 공모 신청 가능한가요?

본 공모 프로그램은 학교의 방과 후 수업 및 교과목 연계 형태로는 운영할 수 없기 때문에 학교는 공모 신청하실 수 없습니다.



〈사업 운영〉



총 4개 권역 구분 중 반드시 1개 권역만을 선택하여 신청해야 하나요?

네, 1개 기관(단체) 및 시설에서는 1개 권역을 신청하셔야 합니다.
2개 이상의 프로그램을 다른 장소에서 운영하더라도 권역은 동일하여야 합니다.

가이드북에 제시된 사업에서 참여대상(예, 아동→성인)이 변경되면 어떤 유형으로 신청해야 하나요?

유형 B로 지원하시면 됩니다.
가이드북의 프로그램은 생애주기별 특성에 따라 프로그램을 구분하여 제시하고 있는 것이 특징입니다.
프로그램의 대상을 변경할 경우, 변경된 대상 특성에 따라 프로그램의 주요 내용도 변경된다는 점을 고려하여 신규 제안 프로그램으로 간주합니다.

운영 회차 및 기수 개념이 조금 헷갈립니다.

운영 회차는 실제 운영되는 프로그램의 단순한 횟수를 의미하고, 기수는 동일한 프로그램을 각기 다른 기간 혹은 장소에서 여러 차례 반복해서 운영하는 것을 말합니다.
본 사업에서 운영하는 프로그램은 1개 프로그램 당 총 20회차 내외(최소 15회차 이상) 운영이 원칙입니다. 예를 들어 총 20회를 운영할 때, 프로그램을 총 20회 연속적으로 운영하는 방법도 있지만, 기수 단위로 나누어 5회씩x4기수(총 20회)로 운영할 수 있습니다.
1기수의 최소 운영 회차는 정해져있지 않으며, 예를 들어 1회/기수당x15기수 운영을 통해 프로그램 총 15회 운영 실적을 달성하실 수도 있으십니다. 단, 1회차 프로그램의 내용 상 단기행사성 및 단순 반복 운영은 지양합니다.

기관의 대표가 주장사가 될 수 있나요? 심사에서 좋지 못한 평가를 받을까 우려됩니다.

네 가능합니다.
기관의 대표자가 주장사가 되어서 활동할 수 있으며, 심사에 끼치는 영향은 없습니다.



<예산 계획>



기존 상근인력(4대보험 가입되어 있음)이 사업 전담 담당자가 되는 경우 인건비 책정이 가능한가요? 아니면 새로운 인력만 인건비 책정이 가능할까요?

기존 상근인력은 대상 인건비 책정이 불가능합니다.
사업전담인력을 해당 사업기간 내 채용 할 경우에만 인건비 책정이 가능합니다.

단체 소속 프리랜서(4대 보험 미가입)의 경우, 인건비 책정이 가능한가요?
해당 인력에 대한 인건비 책정 가능합니다.

사업운영비는 자부담금 없이 100% 지원금으로 이뤄지나요?
네, 사업운영비는 모두 국고로 지원됩니다.

사업운영비(보조금)의 사용 범위가 궁금합니다.
본 사업의 예산편성 기준은 문화체육관광부 및 한국문화예술교육진흥원의 국고보조금 운영관리지침을 준용합니다.
이번 공모에서는 프로그램 1개 당 2천만원의 프로그램 운영비가 지원되며, 프로그램 운영비 내에서 강사비 및 교통비, 전담인력비, 교육재료비, 임차료, 회계검증 수수료 등을 편성·집행하실 수 있습니다.

기관(단체) 및 시설 내 강사비 지급 관련 내부 자체 규정이 있는 경우, 진흥원 예산편성 지침에 제시된 강사비 기준을 초과하여 교육활동비를 편성할 수 있나요?

공모에 지원하는 모든 기관(단체) 및 시설에서는 2023 꿈다락 문화예술학교 예산편성 기준에 따라 강사비를 책정 및 편성하여야 합니다. 꼬마작곡가 프로그램의 연주자 비용은 시간당 43,000원으로 편성합니다.

사업운영비(보조금)으로 기자재(악기 등) 구입이 가능한가요?
국고보조금 운영관리지침 상 사무용품 등 소모성 물품이 아닌 기자재는 구입하실 수 없습니다. 필요하신 기자재(악기 등)의 경우, 임차비를 편성하시어 활용이 가능합니다.

프로그램 참가비 등을 통해 수익금을 마련해도 되나요?
본 사업은 수익 목적 운영이 불가하므로 수강료를 받을 수 없습니다.



〈공모신청서〉



신청서에 그림, 이미지 파일 등을 첨부하여도 되나요?

네, 가능합니다. 신청내용을 효과적으로 전달하기 위한 자료를 추가하실 수 있습니다. 다만 첨부한 자료의 파일용량과 이미지 사라짐 현상이 없도록 유의해주세요.

신청서 한글파일(HWP) 첫 장의 직인은 이미지 파일로 대체 가능한가요?

네 가능합니다. 기관 직인 이미지를 삽입하거나, 신청서를 첫 장을 출력하여 직인 날인 뒤 스캔하여 제출하는 방법 모두 가능합니다.

신청서 한글파일(HWP), PDF 파일 중 한 종류를 누락하고 제출하였습니다. 괜찮을까요?

공모안내문-유의사항-신청서 작성 관련 안내를 참조하시면, 1개 파일을 작성하여 hwp/pdf 파일 2종을 제출할 것을 명시하고 있습니다. 둘 중 한 개 파일이 누락될 경우, 정상적인 접수 건으로 간주되지 않을 수 있으니 이점 유념해 주시기 바랍니다.

사업자등록증(고유번호증)의 경우에는 신청서와 함께 한 개의 파일로 편집, 제출해야 하나요? 별도의 파일을 따로 첨부해도 될까요?

1개의 파일 내에 필요한 증빙서류를 포함하여 제출하는 것이 원칙입니다. 한 개의 파일 내에 별첨의 형태로 첨부하시기 바랍니다. 명칭 관련 아래 내용 참고 바랍니다.

- e나라도움 사업명: 2023 꿈다락 문화예술학교 - 기관명
- 공모신청서 파일명: (권역)-단체명-신청 프로그램 수
- 공모신청서 내 프로그램명: (유형A) 기존사업명 - 신청기관의 신규 프로그램명 / (유형B) 신청기관의 신규 프로그램명

신청서를 다시 제출하고 싶은데 가능한가요?

네, 접수기간 내 수정, 보완한 신청서는 e나라도움을 통해 다시 제출이 가능합니다.

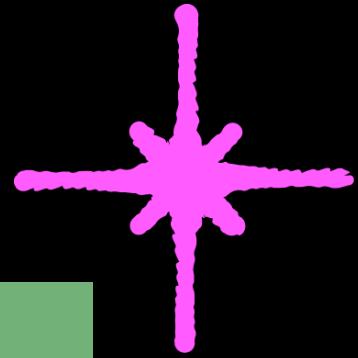
신청서 접수가 잘 되었는지 확인하려면 어떻게 해야 하나요?

e나라도움에서 접수 여부 확인이 가능합니다.

추가로, 공모 기간 마감 뒤 심사 관련 안내 사항은 신청서 첫 장에 기재된 대표자, 실무자 연락처를 통해 이뤄집니다. 연락 받으실 정보를 정확하게 기재해주시기 바랍니다.



〈공모 심사〉



심사위원은 어떤 분들로 구성되나요? 심사위원은 비공개인가요?

문화예술교육 분야 전문가로 구성될 예정입니다. 심사위원은 최종 공모 선정기관이 공지될 때 심사결과와 함께 공개됩니다.

서류와 면접심사가 동시에 이루어지는지 궁금합니다. 인터뷰 심사의 경우 대표자가 반드시 참석해야 하는지, 참석 가능 인원에 제한이 있을지도 궁금합니다.

심사 진행방식 관련 세부사항은 공모 종료 뒤 접수 건수에 따라 조정될 수 있습니다. 관련 세부사항은 해당자 대상으로 추후 안내될 예정입니다.

심사 시 우대사항이 있을까요?

네, 심사에 가점 항목이 있습니다.

프로그램 가이드북을 참고 및 활용하여 [유형A] 기존 사업연계 프로그램을 운영하는 기관에 가점 3점, 문화예술교육 자격증 보유자가 참여하는 기관에 가점 2점이 부여됩니다.

문화예술교육 자격증 보유와 관련, 1인 이상일 경우 가점 2점이 부여되며, 2인 이상이 자격증을 보유하고 있을 때도 동일하게 가점은 2점까지만 부여됩니다.



1 꿈다락 문화예술학교 사업 및 공모 안내

- 사업 안내
- 운영기관 공모 안내

2 공모신청서 작성 및 제출 안내

- 예산 편성 기준 안내
- 공모신청서 작성 방법 안내
- FAQ

Q & A

궁금하신 점은 **채팅창**에
남겨 주시면 답변 드리겠습니다 :)

3 프로그램 가이드북 소개 및 활용 안내

1) 가이드북 구성 및 활용방법 안내

2) 기존 운영사업 소개

2023 꿈다락문화예술학교 프로그램 가이드북

- 가이드북은 “꿈다락 문화예술학교” 참여를 희망하는 다양한 주체들의 다양하고 창의적인 문화예술 활동을 지지하고, 지원하기 위하여 마련되었습니다. 생애주기별 문화예술교육 프로그램의 대상 발굴, 주제선정, 운영 방향, 세부 활동 등을 구성할 때 참고자료로 활용할 수 있습니다.
- 가이드북은 문화예술교육에 관심이 있는 ‘누구나’ 활용 가능합니다.
 - 꿈다락 문화예술학교에 참여하고자 하는 예술가, 예술교육가 등 다양한 주체
 - 문화예술교육 프로그램을 활발하게 운영하는 문화예술교육 단체/기관, 대학, 연구소, 시설 등
 - 문화예술교육 프로그램 운영을 희망하는 청소년 활동 시설, 평생교육 시설, 사회복지 시설 등 다양한 생활기반 시설
 - 문화예술교육 프로그램을 기획·운영하고자 하는 개인, 단체 및 기관 관계자 등
- 가이드북에 담긴 내용
 - 사업 소개 및 프로그램 소개: 사업 추진 목적 및 배경, 프로그램 운영 목표, 운영방향, 프로그램 운영 시, 고려사항, 결과자료집 등
 - 프로그램 운영사례 소개: 프로그램 교육목표, 중점방향, 차시별 교육과정

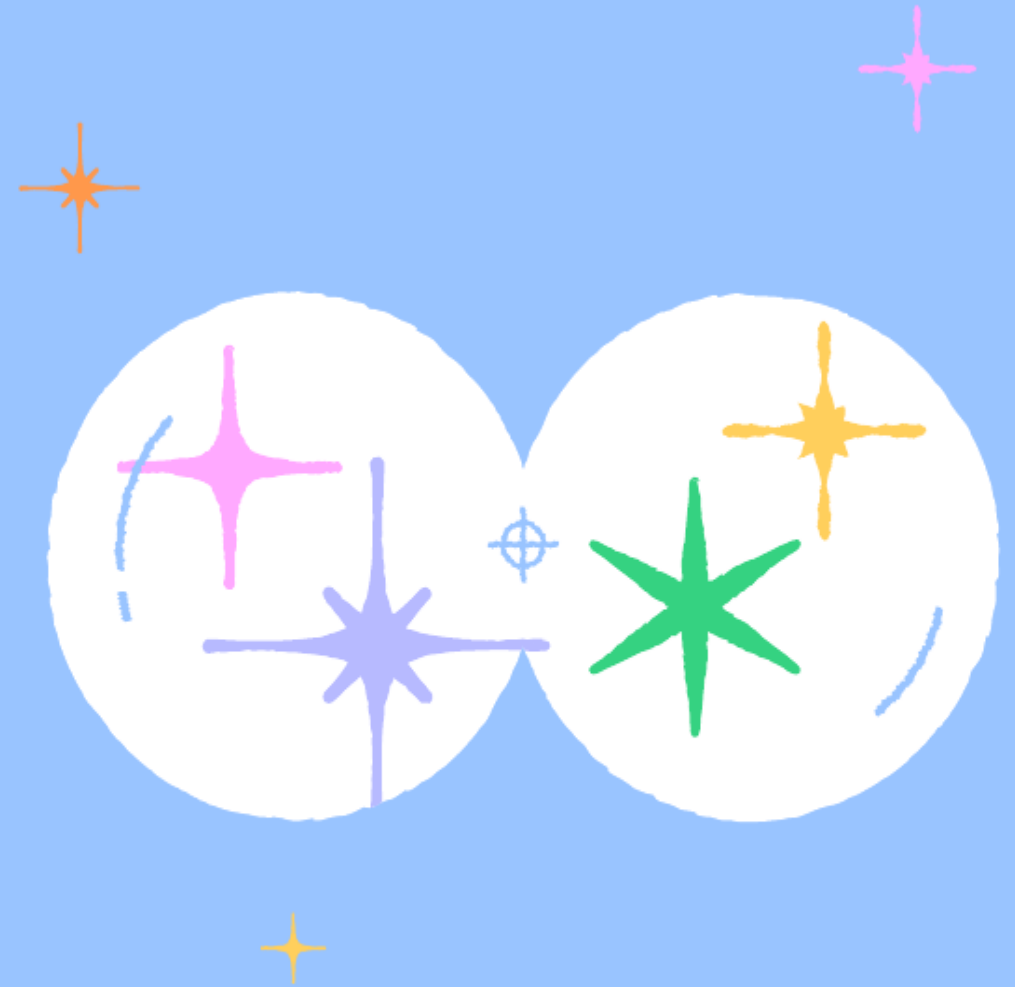
1) 가이드북 구성 및 활용 방법 안내

목차

👉 사업명 클릭 시 각 사업의 소개 페이지로 연결됩니다.

들어가며	04
가이드북 활용 안내	05
아동·청소년	06
어린이는 무엇을 믿는가	
포마작곡가	
주말예술캠퍼스	
도서관·박물관·미술관·국·공립 문화예술기관 연계 프로그램	
행복을 담은 건축학교	
드림아트랩 4.0	
청소년X예술가	
청소년 송캠프	
청년·중장년	32
친구가 예술가	
예술실포	
예술로 레벨업	
생애전환 문화예술학교	
노년	44
움직이는 예술정거장	
전 생애	48
주말문화여행	
일상의 작가	
가족 오케스트라·합창 프로그램	
유연한 함께 살기	
순환랩	
프로그램 운영 사례 모음	60

2023 꿈다락문화예술학교 프로그램 가이드북



1) 가이드북 구성 및 활용 방법 안내

아동·청소년

01 어린이는 무엇을 믿는가

"믿는다는 단순히 종교적인 믿음이 아니며 생각하고 원하고 소망하는 것을 뜻하는 가장 포괄적인 말입니다. 아이들이 믿는 것은 결국 아이들이 중요하다고 생각하는 것을 말합니다. 그리고 가장 중요하게 생각하는 것은 그들이 말하고 싶어 하는 바를 표현하는 것으로부터 시작합니다. 이를 통해 나에 대한 이해가 시작되는 셈이죠"



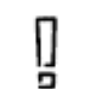
- 엘레나 영커(독일 Little ART 창립자)

사업 소개

어린이의 세계를 믿는다"라는 철학을 바탕으로 어린이들이 자신의 마음과 생각을 그림으로 표현하고 또래들과 소통할 수 있도록 하는 문화예술교육 프로그램

- 독일 리틀아트(Little ART) 프로그램을 기반으로 하여 예술가가 자신의 작업을 바탕으로 어린이와 함께하며 어린이의 재미나고 영동한 세계가 표출될 수 있도록 지지하고 공감
- 사람(어른)들에게 어린이의 생각, 세계, 의견 등을 시각 자료로 공유하고, 국내 미술교육의 이론과 실재를 확장하는 계기를 마련하고자 지원

프로그램 소개

	<ul style="list-style-type: none"> · 어린이가 시각예술을 매개로 하여 자신만의 관심사를 깊이 탐구 표현해보고 자신만의 고유한 시각과 세계를 발견하고 표출할 수 있도록 함 · 어린이 개인의 세계와 상상력을 또래와 공유하고 예술가가 어린이의 세계를 지지하고 인정해줌으로써 예술이 삶의 자양분이 되어 가는 과정을 경험할 수 있도록 함
	<ul style="list-style-type: none"> · 어린이는 작가다. 어린이의 세계는 결코 작거나 하찮지 않다. · 어린이의 메시지는 전달되어야 하고, 우리는 그 메시지에 관심을 가질 필요가 있다. · 미술의 다양한 소재는 어린이의 창의적 사고와 표현을 자극하고 독려한다.
	<ul style="list-style-type: none"> · 참여자 중심성 유지. 어린이들의 창작 세계에 대한 이해와 공감 · 예술가가 자신의 작업을 바탕으로 어린이와 함께하며 어린이의 재미나고 영동한 세계가 표출될 수 있도록 지지하고 존중하는 내용을 담은 교육과정 설계 및 운영 · 어린이의 세계에 대한 존중과 지지라는 본 사업의 가치 발견 · 시각예술 특화 교육이 될 수 있도록 작업실, 스튜디오 등에서 진행

프로그램 운영 시 고려사항



관련 자료

자료명 클릭/QR코드를 통해 자료를 확인하실 수 있습니다.

자료집 연도별 사업에서 던지는 다양한 질문과 주제, 현장 사례, 결과물 등	2020 꿈다락 토요문화학교 - 어린이는 무엇을 믿는가 프로그램 기록	
	2019 꿈다락 토요문화학교 - 어린이는 무엇을 믿는가 프로그램 토크쇼 Flip Flip 전시도록	
영상 사업 홍보 및 행사, 관계자 인터뷰 등	2018 꿈다락 토요문화학교 - 어린이는 무엇을 믿는가 프로그램 결과자료집	
	2017 꿈다락 토요문화학교 - 어린이는 무엇을 믿는가 결과자료집	
	꿈다락토요문화학교 - 어린이는 무엇을 믿는가 프로그램이 궁금하다면?	
문화예술교육 전문 웹진 arte[365] 현장 소개 및 리뷰	실매공감 : 7,42,787.80 2019 꿈다락 토요문화학교 - 어린이는 무엇을 믿는가 아카이브 전시 'Flip Flip' 전시연계 도크 현장 영상	
	무궁화 꽃이 피었습니다. 강성은 2018 꿈다락 토요문화학교 - 어린이는 무엇을 믿는가 프로그램 참여 작가 인터뷰 영상	
아이들의 믿음에 귀 기울이다 2015 꿈다락 토요문화학교 - 어린이는 무엇을 믿는가 결과공유 워크숍	예술로 함께 하기 2018 꿈다락 토요문화학교 - 어린이는 무엇을 믿는가 프로그램 홍보 영상	
	어린이 고유의 영역과 세계를 존중하다 2018 꿈다락 토요문화학교 - 어린이는 무엇을 믿는가 전시회 및 콘퍼런스	
	마음의 여백에 생각의 창을 내는 아이들 2016 꿈다락 토요문화학교 - 어린이는 무엇을 믿는가 어린이 예술작업실 탐길	

1) 가이드북 구성 및 활용 방법 안내

프로그램 운영사례



어린이는 무엇을 믿는가

Dear to me '미래로 이어진 기억들'

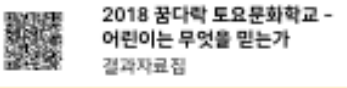
- 교육목표**
 - 사진이라는 매체를 통해 어린이들이 프로그램 활동 내용을 기억함으로써 향후 성장하는 과정 속 과거의 나를 기억할 수 있는 도구로 의미있게 활용
 - 사진이라는 매체에 대한 태도, 방식 등의 확장 도모
- 중점방향**
 - 글과 이미지 등의 표현활동을 통해 '관찰의 시선'을 발전시키고 기록된 이야기를 재현시킬 수 있는 이미지를 찾아볼 수 있도록 함
 - 주변에 항상 존재하는 사진이라는 매체를 통해 나의 대한 다양한 표현을 해볼 수 있다는 점을 전달
- 교육내용**
 - '기억'이라는 키워드와 함께 현재 나의 모습을 다양한 사진 작업으로 담아 미래의 나에게 보내는 '나'의 정보, '나'의 모습을 수집해보는 프로그램

교육 과정

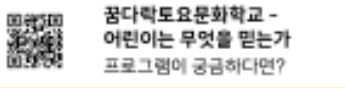
과제	주제	주요 활동 내용
1차시	Dear to me (오픈 클래스)	· 다양한 사진 중 가장 마음에 드는 사진을 골라 그 위에 최근 나에게 있었던 일을 자유롭게 표현하기
2차시	이게 사진이라고? 1	· 아이들과 다양한 기계에서 사진이 나와 있는 제품을 골라보고 이미지 수집하기
3차시	이게 사진이라고? 2	· 아이들과 워크숍 공간 주변에서 볼 수 있는 사진 이미지 수집하기
4차시	남이 보는 나, 내가 보는 너	· 서로의 눈, 코, 입을 찍고 이미지를 이용해 사람 만들기
5차시	달은꼴 찾고 만들기	· 집지를 이용해 내가 아는 사람들(선생님, 부모님 등)과 달은 부분을 찾고 주변인 표현하기
6차시	내가 보는 것을 수집하기	· 태블릿 PC를 이용하여 '내가 좋아하는 모든 것'들의 이미지 수집하기
7차시	기억에 남는 일 1	
8차시	기억에 남는 일 2	· 스스로 기록하고 표현했던 것들과 떼어낼 수 있는 사진 찍기(원치 않는 사람은 그림으로 표현)
9차시	기억에 남는 일 3	
10차시	파일 정리	· 그동안 수집한 이미지들의 파일 정리하기
11차시	전시 준비하기	· 시 준비하기(부족한 부분은 추가 수집 및 정리)
12차시	파일 정리 및 하늘 촬영	· 파일 정리 마무리 / 옥상에서 하늘 사진 찍기
13차시	우리들의 전시회	· 전시회 운영

* 해당 프로그램 커리큘럼은 예술가 유영진 님의 프로그램 운영사례를 발해 및 정리하였습니다.

관련 자료



2018 꿈다락 토요문화학교 - 어린이는 무엇을 믿는가 결과자료집



꿈다락토요문화학교 - 어린이는 무엇을 믿는가 프로그램이 궁금하다면?

☞ 자료명 클릭/QR코드를 통해 자료를 확인하실 수 있습니다.

프로그램 운영사례



어린이는 무엇을 믿는가

무궁화 꽃이 피었습니다

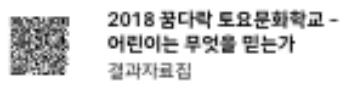
- 교육목표**
 - 매일 걷는 길에서 작은 것들을 발견하고, 소소한 것들을 아름다운 눈으로 보며, 별것 아닌 것에서도 재미를 느낄 수 있는 일상 속 행복에 대한 태도 형성
 - 내가 살아가는 주변을 스스로의 눈과 마음으로 동시에 바라보고 이해하며 표현
- 중점방향**
 - 시각적(관관적) 세계와 상상 속 주관적(의식적) 세계가 자연스럽게 섞이는 과정을 경험시키고 어린이의 지속적인 감각 전환을 이끌 수 있도록 함
 - 놀이 구성의 주체를 온전히 어린이로 설정하여, 놀면서 규칙을 만들어가는 창작자-설계자가 될 수 있도록 하고 어린이 자신이 스스로 프로그램을 만들어가는 과정을 깨닫도록 함
- 교육내용**
 - 어린이들이 가지고 있는 감각(시각, 촉각, 청각, 후각 등)을 다각적으로 인식하여 다양한 예술 활동과 재료 탐구를 통해 눈으로 보는 시각적 세계와 생각이나 상상속의 주관적 세계가 결합되는 경험을 해보는 프로그램

교육 과정

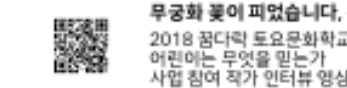
과정	주제	주요 활동 내용
1차시	무궁화 꽃이 피었습니다 (오픈 클래스)	· 녹음기를 가지고 원도심을 중심으로 산책하며 들리는 소리를 녹음하고, 본 것과 생각한 것들을 기록하며 관찰한 동네 그리기
2차시	두리번 두리번 산책 1	· 동네를 산책하며 들리는 소리나 오뜨케 채집하기
3차시	달그락 달그락 똑딱	· 채집한 소리 만들기(만질 수 없는 소리를 '만져질 수 있는 것'으로 생각 전환하기)
4차시	두리번 두리번 산책 2	· 원도심 골목 투어, 좁고 오래된 막다른 골목들을 산책하며 이야기 나누기
5차시	우리 집에 놀러와 1	· 우리 집 이해하기(밖): 바퀴가 달린 파티션 한쪽 면에 우리 집 그리기(실제 보여주는 관찰적 시각 표현)
6차시	우리 집에 놀러와 2	· 우리 집 이해하기(안): 파티션 반대쪽 면에 상상의 집 그리기(마음으로 보이는 상상적 시각 표현)
7차시	우리 집에 놀러와 3	· 우리가 상상하고 생각하는 '집'에 대해서 이야기를 나누고, 다시 한번 동네 산책하기
8차시	우리 집에 놀러와 4	· 파티션에 바퀴 달아 '밖'으로 나가기(아외에 벽과 집을 만들고 친구 초대하기)
9차시	움직여도 괜찮아 1	· 가로로 길게 말할 수 있는 화합에 '안'과 '밖'을 오가면서 그림으로 표현할 수 있는 '이동 시점' 이해하기
10차시	움직여도 괜찮아 2	· '연필'과 '막' 재료의 차이 이해하기
11차시	움직여도 괜찮아 3	· 미확인지를 산책하고 날씨와 풍경 그리기
12차시	작업 마무리	· 지금까지 작업한 작품 중 전시작품 선택하기(부족한 부분 추가 작업 진행)
13차시	전시 준비하기	· 전시 초대장과 및 포스터 만들기
14차시	우리들의 전시회	· 전시회 운영

* 해당 프로그램 커리큘럼은 예술가 강성은 님의 프로그램 운영사례를 발해 및 정리하였습니다.

관련 자료



2018 꿈다락 토요문화학교 - 어린이는 무엇을 믿는가 결과자료집



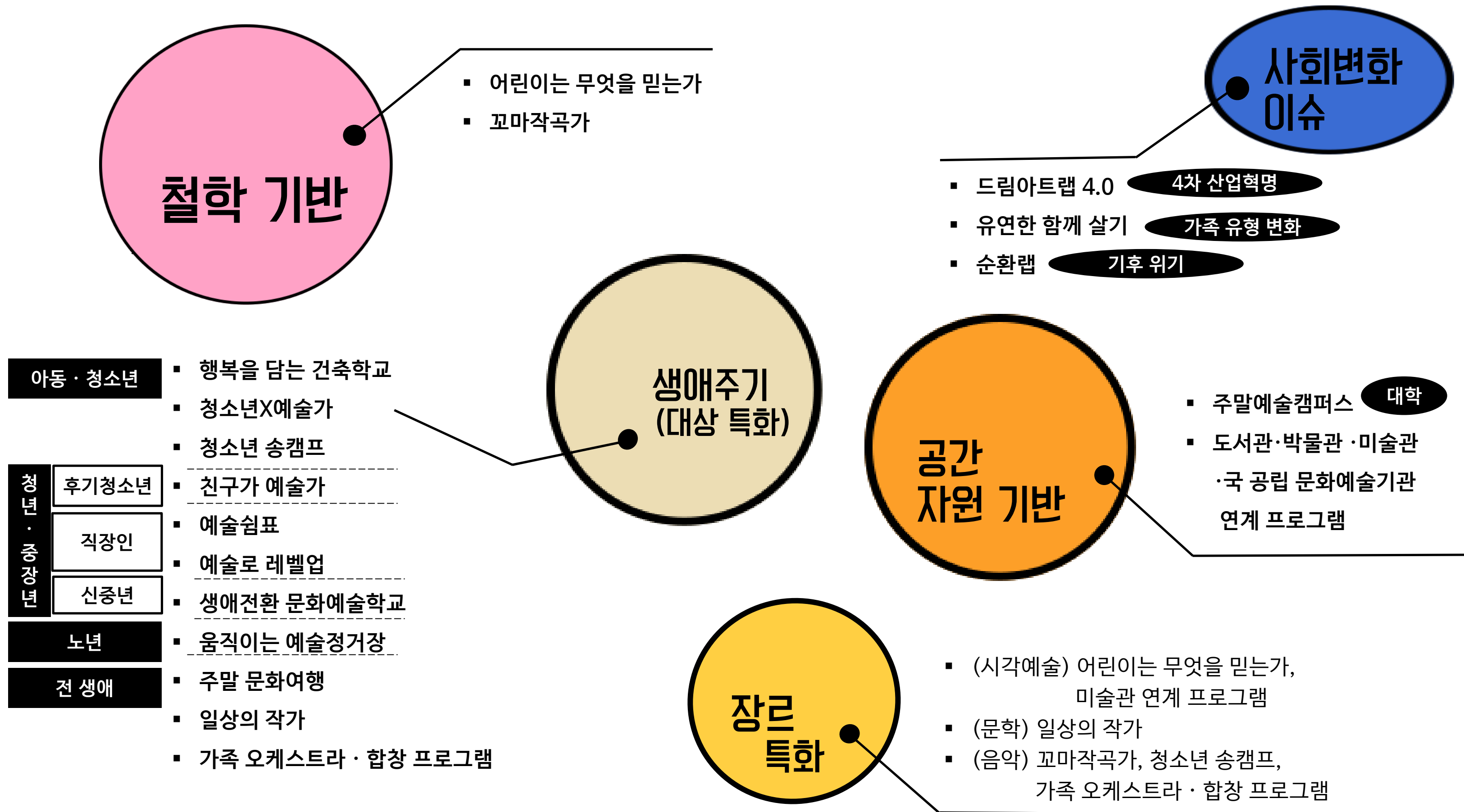
꿈다락토요문화학교 - 어린이는 무엇을 믿는가 프로그램이 궁금하다면?



무궁화 꽃이 피었습니다, 강성은 2018 꿈다락 토요문화학교 - 어린이는 무엇을 믿는가 사업 참여 작가 인터뷰 영상

☞ 자료명 클릭/QR코드를 통해 자료를 확인하실 수 있습니다.

2) 기존 운영 사업 소개



3 프로그램 가이드북 소개 및 활용 안내

- 가이드북 구성 및 활용 방법 안내
- 기존 운영 사업 소개

Q & A

궁금하신 점은 **채팅창**에
남겨 주시면 답변 드리겠습니다 :)